

دليل رسائل الماجستير والدكتوراه الجغرافية  
في المملكة العربية السعودية  
خلال الفترة الممتدة بين عامي ١٤١٠-١٤١٣هـ

فريال محمد الهاجري  
محاضرة بقسم الجغرافيا  
في كلية الآداب للبنات بالدمام

الرياض  
١٤١٥هـ/١٩٩٤م



**مطبوعات  
مكتبة الملك فهد الوطنية  
السلسلة الثالثة ( ١٥ )**

**تفستص هذه السلسلة بنشر  
البليوجرافيات والكشافات والفهارس**

٢ مكتبة الملك فهد الوطنية ، ١٤١٥ هـ

فهرسة مكتبة الملك فهد الوطنية

الهاجري ، فريال محمد  
دليل رسائل الماجستير والدكتوراه الجغرافية في المملكة  
العربية السعودية .

... ص ؛ ٠٠ سم ( السلسلة الثالثة ؛ ١٥ )

ردمك ٩٩٦.٠٠٠.٢٧-٣

١-السعودية - الرسائل الجامعية - أدلة  
الجامعية - أدلة أ- العنوان  
٢- الرسائل  
ب - السلسلة

١٥/٠.٨٥

ديوي ١٥.٥٣١

رقم الإيداع : ١٥/٠.٨٥  
ردمك : ٩٩٦.٠٠٠.٢٧-٣

# الفهرس

الصفحة	الموضوع
٧	تقديم .....
	<b>الفصل الأول :</b>
	أسماء الرسائل العلمية الجغرافية مرتبة أبجدياً وفقاً لاسم المؤلف (الكفاءات العلمية السعودية من حملة الماجستير والدكتوراه) .....
٩	
	<b>الفصل الثاني :</b>
	أسماء الرسائل العلمية الجغرافية مرتبة أبجدياً وفقاً لموضوع الدراسة .....
٣٥	
	<b>الفصل الثالث :</b>
٦١	تحليل البيانات الإحصائية .....
٨١	الخاتمة .....



## تقديم

الحمد لله وحده ، والصلاة والسلام على أفضل المرسلين ، وخاتم النبيين ،  
سيدنا محمد وعلى آله الطيبين ، وصحابته الأكرمين ، والتابعين لهم بإحسان  
إلى يوم الدين . ويعهد :

رغبة في مساعدة طلاب الدراسات العليا لمرحلتى الماجستير و الدكتوراه  
تخصص جغرافيا عند اختيار موضوع الدراسة أو عند الرغبة في الاستفادة  
من الدراسات السابقة ، وتوفيراً للوقت والجهد خلال البحث الطويل في الأدلة  
التي تحمل كافة التخصصات العلمية والأدبية لجامعات وكليات المملكة ولرسائل  
المتبعين خارجها ، يسرني أن أضع بين أيدي الدارسين والدارسات والباحثين  
والباحثات هذا الدليل الببليوجرافي المتواضع الجامع للرسائل الجامعية في  
مستوى الماجستير والدكتوراه والبحوث التكميلية التي تمت مناقشتها وإجازتها  
في الجامعات السعودية وغيرها للسعوديين سواء باللغة العربية أو غيرها مرتبة  
أبجدياً وفقاً لاسم المؤلف في الفصل الأول ، وتبعاً لعنوان الرسالة في الفصل  
الثاني ثم خلاصة الفصلين في الفصل الثالث . ويهدف هذا العمل خدمة العلم  
وطلابه في الدرجة الأولى ، كما يهدف إلى عكس جانب من جوانب الرعاية  
الشاملة التي يحظى بها أبناء هذه البلاد ليكونوا خير معين لها في مسيرتها  
الانموية الوطنية الشاملة.

وختاماً : أقدم شكري وتقديري للشيخ عبدالله بن محمد الباعود المدير العام  
لكليات البنات بالمنطقة الشرقية لتشجيعه لي عندما عرضت عليه رغبتني في  
القيام بهذا العمل . كما أشكر كل من ساهم في إمدادي بالمعلومات اللازمة  
وأخص بالشكر الأخوة العاملين في مركز الملك فيصل للبحوث والدراسات  
الإسلامية.

وأسأل الله أن يحقق هذا الدليل الأهداف المرجوة منه

وبالله التوفيق

**فريال محمد الهاجري**

**مهاضرة بقسم الجغرافيا**

**في كلية الآداب للبنات بالدمام**



## الفصل الأول

أسماء الرسائل العلمية الجغرافية  
مرتبة أبجدياً وفقاً لاسم المؤلف

[الكفاءات العلمية السعودية من حملة الماجستير والدكتوراه]



- ١- إبراهيم ، هدى مأمون . الخصائص الشكلية والحجمية والمعدنية لرمال كتبان الدهناء الهلالية الواقعة على خط الرياض الدمام السريع: دراسة حالة في الجيومورفوكراجيا التطبيقية .- رسالة (ماجستير) .- الرياض : جامعة الملك سعود ، ١٤١٣هـ.
- ٢- أبو عمارة ، ثناء عبدالعطي . التحليل الميكانيكي للرواسب السطحية الرملية والحصوية بوادي القدية المتفرع من وادي حنيفة بمنطقة الرياض : دراسة جيومورفولوجية .- رسالة (ماجستير) .- الرياض : جامعة الملك سعود ، ١٤٠٧هـ.
- ٣- آل الشيخ ، نورة عبدالعزيز . تنمية مصادر المياه بالمملكة العربية السعودية .- رسالة (ماجستير) .- الولايات المتحدة الأمريكية : جامعة ولاية كاليفورنيا (شيكو)، ١٤٠٤هـ.
- ٤- آل سعود ، فهد سعود . الأهمية الاستراتيجية لخليج العقبة من ١٩٤٨-١٩٨٧م : دراسة في الجغرافية السياسية .- رسالة (ماجستير) .- الرياض : جامعة الملك سعود ، ١٤١١هـ.
- ٥- آل سعود ، مشاعل محمد . الانسياق الرملي وخصائصه الحجمية بصحراء الدهناء على خط الرياض الدمام .- رسالة (ماجستير) .- الرياض : جامعة الملك سعود ، ١٤٠٤هـ.
- ٦- الأحمد ، خالد أحمد . الصناعات الغذائية في المملكة العربية السعودية .- رسالة (ماجستير) .- الرياض : جامعة الإمام محمد ابن سعود الإسلامية ، ١٤٠٧هـ.

- ٧- الأحمّد ، خالد أحمد . الطاقّة الكهربيائيّة في المملكة العربيّة السعوديّة .- رسالة (دكتوراه) .- الرياض : جامعة الإمام محمد بن سعود الإسلاميّة ، ١٤١٣هـ .
- ٨- الأحموي ، محمد خلوفة . أساليب خدمة توزيع البريد في مدينة الرياض : دراسة في التخطيط الجغرافي للخدمات .- رسالة (ماجستير) .- الرياض : جامعة الملك سعود ، ١٤١٣هـ .
- ٩- الأحيدب ، إبراهيم سليمان . توزيع الأمطار في الجنوب الغربي من المملكة .- رسالة (دكتوراه) .- الولايات المتحدّة الأمريكيّة : جامعة أريزونا ، ١٤٠٥هـ .
- ١٠- الأحسين ، سيدي أحمد . أثر العوامل الجغرافية في استغلال الثروة السمكيّة في موريتانيا .- رسالة (ماجستير) .- الرياض : جامعة الملك سعود ، ١٤٠٥هـ .
- ١١- الباحوث ، عبدالرحمن عبدالعزيز . جريمة المخدرات في المملكة العربيّة السعوديّة : دراسة في الجغرافيا الحضارية .- رسالة (ماجستير) .- الرياض : جامعة الإمام محمد بن سعود الإسلاميّة ، ١٤٠٨هـ .
- ١٢- البدراتي ، عبدالله سعد . سهولة وصعوبة المقررات اللغوية في كتاب الجغرافيا للصف الأول المتوسط : دراسة تطبيقيّة على طلاب الصف الأول المتوسط بمدرسة شهر المتوسطة بمدينة الطائف .- رسالة (ماجستير) .- مكة المكرمة : جامعة أم القرى ، ١٤١٠هـ .

١٣- البويكان ، رجاء عبدالحميد . ميناء الملك عبدالعزيز بالدمام وعلاقته التجارية بمنطقة الظهير.- رسالة (ماجستير) -٠ الرياض : جامعة الملك سعود ، ١٤٠٧هـ.

١٤- البيشي ، عامر عبدالرحمن . عوامل توسيع المراكز الحضرية في الولايات الأمريكية مقارنة مع بريطانيا والسعودية -٠ رسالة (دكتوراه) -٠ الولايات المتحدة الأمريكية : جامعة أوريجون ، ١٤٠٩هـ.

١٥- البيوك ، فاطمة أحمد . جغرافية الأمراض البشرية في المملكة العربية السعودية -٠ رسالة (ماجستير) -٠ الرياض : جامعة الملك سعود ، ١٤٠٢هـ.

١٦- التوكي ، هدى منصور . منطقة حائل : دراسة في الجغرافيا الزراعية -٠ رسالة (ماجستير) -٠ الرياض : كلية الآداب للبنات، ١٤١٣هـ.

١٧- الجابري ، نزهة يقظان . مورفولوجية مكة المكرمة الاجتماعية : دراسة لتحديد المناطق الاقتصادية الاجتماعية -٠ رسالة (ماجستير)-٠ مكة المكرمة : جامعة أم القرى ، ١٤١١هـ.

١٨- الجارالله ، أحمد جارالله . تأثير الصناعة على مدينة الجبيل -٠ رسالة (دكتوراه) -٠ الولايات المتحدة الأمريكية : جامعة شمال كلرادو ، ١٤٠٣هـ.

- ١٩- الجاسر ، هدى محمد . تنمية الموارد البشرية في المملكة العربية السعودية : دراسة جغرافية .- رسالة (ماجستير) - الرياض : كلية الآداب للبنات ، ١٤١٣هـ .
- ٢٠- الجبر ، محمد عبداللطيف . تركيب ومقارنة تربة زراعية قديمة وحديثة عن منطقة الأحساء .- رسالة (دكتوراه) - بريطانيا : جامعة سالفورد ، ١٤٠٩هـ .
- ٢١- الجخيدب ، مساعد عبدالرحمن . المساجد وخصائصها المكانية في مدينة عنيزة .- رسالة (ماجستير) - الرياض : جامعة الملك سعود ، ١٤١٢هـ .
- ٢٢- الجميعي ، زين مطلق . إمكانية التنمية الزراعية في وادي فاطمة بمكة المكرمة : دراسة تطبيقية على مقومات الإنتاج الزراعي .- رسالة (ماجستير) - مكة المكرمة : جامعة أم القرى ، ١٤١٠هـ .
- ٢٣- الجميعي ، فاطمة مطلق . الجموم : النمو والتطور العمراني .- رسالة (ماجستير) - مكة المكرمة : جامعة أم القرى ، ١٤١٢هـ .
- ٢٤- الجندان ، بدرية عبدالرحمن . سكان المنطقة الشرقية : دراسة ديموجرافية .- رسالة (ماجستير) - الرياض : كلية التربية للبنات ، ١٤٠٤هـ .
- ٢٥- الحارثي ، عواطف شجاع . صيد الأسماك على الساحل الشرقي السعودي للبحر الأحمر : دراسة تطبيقية على المنطقة الواقعة بين رابع والليث .- رسالة (ماجستير) - مكة المكرمة : جامعة أم القرى ، ١٤١٢هـ .

٢٦- الحجي ، عبدالمحسن عبدالله . سلوك الفراغ والتخطيط الترويحي في المملكة العربية السعودية .- رسالة (دكتوراه) .- بريطانيا : جامعة اكستر ، ١٤١٠هـ .

٢٧- الحديثي ، عبدالله سليمان . دور البنك الزراعي والإرشاد الزراعي في تغير نمط الزراعة في منطقة القصيم بالمملكة العربية السعودية .- رسالة (دكتوراه) .- الولايات المتحدة الأمريكية : جامعة شمال كلورادو ، ١٤٠٣هـ .

٢٨- الحرة ، عبدالعزيز إبراهيم . التحليل الجغرافي لخصائص الصناعات الغذائية في مدينة الرياض .- رسالة (ماجستير) .- الرياض : جامعة الملك سعود ، ١٤٠٩هـ .

٢٩- الحسيني ، نورالهدى محمد . المملكة العربية السعودية والتيارات السياسية بالخليج العربي : دراسة في الجغرافيا السياسية .- رسالة (ماجستير) .- جدة : كلية التربية للبنات ، ١٤٠٤هـ .

٣٠- الحمدان ، فاطمة عبدالعزيز . دراسة أيكولوجية على متغيرات النمو السكاني بمدينة جدة .- رسالة (ماجستير) .- جدة : كلية التربية للبنات ، ١٤٠٤هـ .

٣١- الحمدان ، فاطمة عبدالعزيز . مظاهر تغير خصائص السكان في منطقة الباحة للفترة من ١٣٩٤-١٤٠٢هـ / ١٩٧٤-١٩٨٢م : دراسة في جغرافية السكان .- رسالة (دكتوراه) .- الرياض : كلية الآداب للبنات ، ١٤١٢هـ .

- ٣٢- الحميدي ، عبدالله عبدالعزيز . واحة القطيف : دراسة في الجغرافية الإقليمية .- رسالة (ماجستير) .- الرياض : جامعة الملك سعود ، ١٤٠٦هـ .
- ٣٣- الخريص ، فهد صالح . منطقة شقراء : دراسة في جغرافية المدن .- رسالة (ماجستير) .- الرياض : جامعة الإمام محمد بن سعود الإسلامية ، ١٤٠٧هـ .
- ٣٤- الخويف ، رشود محمد . طرق كمية ودراسات سكانية .- رسالة (دكتوراه) .- الولايات المتحدة الأمريكية : جامعة انديانا ، ١٤٠٩هـ .
- ٣٥- الداغ ، نورة سليمان . دراسة جغرافية لسكان منطقة القصيم .- رسالة (ماجستير) .- الرياض : كلية التربية للبنات ، ١٤٠٣هـ .
- ٣٦- الدخيل ، إيمان عبدالرحمن . الجغرافيا الصناعية لإقليم مدينة الرياض : التوزيع وعوامل التوطن .- رسالة (ماجستير) .- الرياض : جامعة الملك سعود ، ١٤٠٤هـ .
- ٣٧- الدقس ، ماجد محمد . الجغرافية الزراعية لقطاع غزة في الفترة من ١٩٦٧ إلى ١٩٨٧ م .- رسالة (ماجستير) .- الرياض : جامعة الملك سعود ، ١٤١٠هـ .
- ٣٨- الدوسوي ، حورية صالح . التلوث البحري في الخليج العربي : دراسة تطبيقية للجانب السعودي من الخليج العربي .- رسالة (ماجستير) .- الدمام : كلية الآداب للبنات ، ١٤١٠هـ .



٣٩- الذياب ، يوسف حمد . دراسة الشبكة الداخلية للخطوط الجوية العربية السعودية ١٩٨٦ : تطبيق معايير كمية في جغرافية النقل الجوي .- رسالة (ماجستير) .- الرياض : جامعة الملك سعود ، ١٤١١هـ .

٤٠- الذيب ، الهيلود الكوني . الفكر الجغرافي عند ابن خلدون .- رسالة (ماجستير) .- الرياض : جامعة الإمام محمد بن سعود الإسلامية ، ١٤٠٣هـ .

٤١- الراشد ، عائشه يوسف . أثر التوزيع المكاني للمجموعات التجارية في مدينة الرياض في نمط حركة المتسوقين .- رسالة (ماجستير) .- الرياض : جامعة الملك سعود ، ١٤١٣هـ .

٤٢- الراشدي ، شيبان أحمد . الأبعاد الاستراتيجية للاستيطان الإسرائيلي في فلسطين منذ الانتداب البريطاني : دراسة في الجغرافية العسكرية .- رسالة (ماجستير) .- الرياض : جامعة الملك سعود ، ١٤١١هـ .

٤٣- الرقيبة ، عبدالله صالح . الحج إلى مكة المكرمة : دراسة جغرافية لمنطقة الحج وأعداد الحجاج .- رسالة (ماجستير) .- الرياض : جامعة الإمام محمد بن سعود الإسلامية ، ١٤٠٥هـ .

٤٤- الرويشد ، خولة عبدالله . زراعة محاصيل الخضر في المملكة العربية السعودية : دراسة في الجغرافيا الاقتصادية .- رسالة (ماجستير) .- الدمام : كلية الآداب للبنات ، ١٤١٣هـ .

- ٤٥- الريدبي ، محمد صالح . مدينة بريدة : دراسة في جغرافية العمران .- رسالة (ماجستير) .- الرياض : جامعة الإمام محمد بن سعود الإسلامية ، ١٤٠٢هـ .
- ٤٦- الزامل ، سلوى صالح . بعض جوانب التكامل الصناعي بين دول مجلس التعاون لدول الخليج العربية : دراسة في الجغرافيا الاقتصادية .- رسالة (ماجستير) .- الرياض : جامعة الملك سعود ، ١٤٠٧هـ .
- ٤٧- الزايدبي ، شاكو خلفه . عائد الثروة البترولية والتنمية الاقتصادية والاجتماعية في المنطقة الجنوبية .- رسالة (دكتوراه) .- بريطانيا : جامعة اكستر ، ١٤٠٥هـ .
- ٤٨- الزعماقي ، عبدالله سعد . تحليل اقتصادي للطلب على واردات بعض السلع الغذائية في المملكة العربية السعودية .- رسالة (ماجستير) .- الرياض : جامعة الملك سعود ، ١٤٠٨هـ .
- ٤٩- الزهراني ، وهزي أحمد . استعمال الخدمات الصحية بمدينة مكة المكرمة .- رسالة (دكتوراه) .- الولايات المتحدة الأمريكية : جامعة كنت ، ١٤١٠هـ .
- ٥٠- الزهراني ، عبدالله سالم . أسواق الباحة : دراسة جغرافية .- رسالة (ماجستير) .- الرياض : جامعة الملك سعود ، ١٤٠٤هـ .
- ٥١- الزهراني ، عبدالله سالم . الأسواق الأسبوعية والنظام التجاري بمنطقة الباحة .- رسالة (دكتوراه) .- بريطانيا : جامعة ساوثهمبتون ، ١٤١٠هـ .

- ٥٢- الزيو ، ناصر هوشد . تحليل مواقع مدارس البنات الثانوية في منطقة غرب الرياض التعليمية: دراسة في جغرافية الخدمات -٠ رسالة (ماجستير)-٠ الرياض : جامعة الملك سعود ، ١٤١٣هـ.
- ٥٣- السبيعي ، إبراهيم عبدالعزيز . الجغرافيا التاريخية لمنطقة الرياض من خلال معجم البلدان -٠ رسالة (ماجستير) -٠ الرياض : جامعة الإمام محمد بن سعود الإسلامية ، ١٤٠٨هـ.
- ٥٤- السبيعي ، نعيمة سعد . حيوانات اللحوم الحمراء وبعض منتجاتها في المملكة العربية السعودية : دراسة في الجغرافيا الاقتصادية -٠ رسالة (ماجستير) -٠ الدمام : كلية الآداب للبنات ، ١٤١٣هـ.
- ٥٥- السبيهي ، عبدالله عبدالرحمن . دراسة جغرافية لميناء جدة -٠ رسالة (ماجستير) -٠ الرياض: جامعة الإمام محمد بن سعود الإسلامية ، ١٤٠٥هـ.
- ٥٦- السبيهي ، عبدالله عبدالرحمن . التنمية الصناعية بالموانئ السعودية -٠ رسالة (دكتوراه) -٠ بريطانيا : جامعة ساوثهمبتون ، ١٤٠٩هـ.
- ٥٧- السليم ، عبدالرحمن الزامل . منطقة الطائف : دراسة في الجغرافيا الإقليمية -٠ رسالة (ماجستير) -٠ الرياض : جامعة الإمام محمد بن سعود الإسلامية ، ١٤٠٣هـ.
- ٥٨- السويلم ، عبدالعزيز محمد . منطقة المدينة المنورة : دراسة في الجغرافيا الإقليمية -٠ رسالة (ماجستير) -٠ الرياض : جامعة الإمام محمد بن سعود الإسلامية ، ١٤٠٩هـ.

- ٥٩- السيف ، حصة سيف . الأهمية الاستراتيجية لموقع إيران : دراسة تحليلية في الجغرافيا السياسية .- رسالة (ماجستير) .- الرياض : كلية التربية للبنات ، ١٤٠٤هـ .
- ٦٠- الشبعان ، أحمد محمد . منطقة الجنوب بالقصيم : دراسة في جغرافية العمران الريفي .- رسالة (ماجستير) .- الرياض : جامعة الإمام محمد بن سعود الإسلامية ، ١٤١٣هـ .
- ٦١- الشعلان ، إِبْوَهِيمُ عَبْدَ اللَّهِ . منطقة ينبع : دراسة في الجغرافية الاقتصادية .- رسالة (ماجستير) .- الرياض : جامعة الإمام محمد ابن سعود ، ١٤١٠هـ .
- ٦٢- الصالح ، عبدالله عبدالمحسن . دراسة جغرافية مقارنة .- رسالة (ماجستير) .- الرياض : جامعة الملك سعود ، ١٤٠٧هـ .
- ٦٣- الصالح ، نورة عبدالعزيز . إنتاج القمح بالمملكة العربية السعودية : دراسة في الجغرافية الزراعية .- رسالة (ماجستير) .- الرياض : جامعة الملك سعود ، ١٤٠٦هـ .
- ٦٤- الصحن ، فيصل حامد . الزراعة في منطقة الهياثم : دراسة جغرافية .- رسالة (ماجستير) .- الرياض : جامعة الملك سعود ، ١٤٠٧هـ .
- ٦٥- الصغير ، إبراهيم صالح . منطقة حائل : دراسة في الجغرافيا الإقليمية .- رسالة (ماجستير) .- الرياض : جامعة الإمام محمد ابن سعود الإسلامية ، ١٤٠٥هـ .

٦٦- الصليح ، عبدالله حمد . تأثير المناطق الصناعية على مدينة الرياض٠- رسالة (دكتوراه) ٠- الولايات المتحدة الأمريكية : جامعة يوتا ، ١٤٠٥هـ.

٦٧- الطلاسي ، عبدالعزيز محمد . اقتصاديات نقل الإنتاج المحلي من الدجاج اللاحم في المملكة العربية السعودية ٠- رسالة (ماجستير) ٠- الرياض : جامعة الملك سعود ، ١٤٠٨هـ.

٦٨- الطنّاج ، محمد سعيد . موارد المياه في المنطقة الجنوبية الغربية من المملكة ٠- رسالة (ماجستير) ٠- الرياض : جامعة الإمام محمد ابن سعود الإسلامية ، ١٤٠٦هـ.

٦٩- الطويل ، لطيفة عبدالمحسن . إقليم مدينة الرياض : دراسة في جغرافية العمران ٠- رسالة (ماجستير) ٠- الرياض : كلية التربية للبنات ، ١٤١٣هـ.

٧٠- العباد ، هدى عبدالله . مناخ شمال المملكة العربية السعودية : دراسة في الجغرافيا المناخية ٠- رسالة (ماجستير) ٠- الرياض : كلية الآداب للبنات، ١٤١٣هـ.

٧١- العبدالله ، مرمعي حسين . أثر خصائص التربة على مورفولوجية النبات الشجري في وادي راضي ٠- رسالة (ماجستير) ٠- الرياض : جامعة الملك سعود ، ١٤١٢هـ.

٧٢- العبدان ، هدى محمد . مدينة عنيزة : دراسة في جغرافية العمران الحضري ٠- رسالة (ماجستير) ٠- الدمام : كلية الآداب للبنات ، ١٤١٠هـ.

٧٣- العجاج ، الجوهرية عيسى . دراسة في الجغرافيا الطبيعية عن المنطقة الساحلية الغربية للخليج العربي ما بين قرية سلوى الساحلية وميناء الجبيل الصناعي بالمملكة .- رسالة (ماجستير) .- الدمام : كلية الآداب للبنات ، ١٤٠٩هـ .

٧٤- العجلان ، نورة عبدالله . المراعي في المملكة العربية السعودية : دراسة في الجغرافيا الاقتصادية .- رسالة (ماجستير) .- الرياض : كلية التربية للبنات ، ١٤٠٤هـ .

٧٥- العجلان ، نورة عبدالله . اتجاهات الصناعة في المملكة العربية السعودية في الفترة (١٩٨٠-١٤٠٥هـ) : دراسة في جغرافية الصناعة .- رسالة (دكتوراه) .- الرياض : كلية التربية للبنات ، ١٤١٠هـ .

٧٦- العقبلي ، محمود سليمان . توطين القبائل البدوية في المنطقة الشمالية .- رسالة (دكتوراه) .- بريطانيا : جامعة مانشستر ، ١٤٠٦هـ .

٧٧- العمار ، عبدالعزيز محمد . الزراعة في منطقة الرياض .- رسالة (ماجستير) .- الرياض : جامعة الإمام محمد بن سعود الإسلامية ، ١٤٠٦هـ .

٧٨- العمير ، عبدالوحيمن أحمد . جغرافية العمران الريفي في واحات الأحساء .- رسالة (ماجستير) .- الرياض : جامعة الإمام محمد ابن سعود الإسلامية، ١٤٠٨هـ .

- ٧٩- **الغاهدي ، عبدالله أحمد** . دراسة جغرافية للحدود السياسية بين المملكة العربية السعودية والجمهورية العربية اليمنية .- رسالة (ماجستير) .- الرياض : جامعة الملك سعود ، ١٤١١هـ .
- ٨٠- **الغاهدي ، عبدالله أحمد** . المراكز العمرانية في منطقة الباحة : دراسة جغرافية .- رسالة (دكتوراه) .- جمهورية مصر العربية : جامعة القاهرة ، ١٤٠٧هـ .
- ٨١- **الغمري ، سامي صلاح** . التطور الصناعي في المملكة العربية السعودية .- رسالة (دكتوراه) .- بريطانيا : جامعة ويلز ، ١٤٠٨هـ .
- ٨٢- **الغنام ، طرفة عبدالرحمن** . استغلال الأراضي في إقليم الأحساء .- رسالة (ماجستير) .- الرياض : كلية الآداب للبنات ، ١٤١٠هـ .
- ٨٣- **الغارسي ، محمد عبدالرحمن** . مصايف المملكة العربية السعودية: دراسة في جغرافية السياحة .- رسالة (ماجستير) .- الرياض : جامعة الإمام محمد بن سعود الإسلامية ، ١٤٠٨هـ .
- ٨٤- **الفاضل ، محمد عبدالله** . العوامل الجغرافية في التوسع الزراعي في القصيم .- رسالة (ماجستير) .- الرياض : جامعة الإمام محمد ابن سعود الإسلامية ، ١٤٠٢هـ .
- ٨٥- **الفاضل ، محمد عبدالله** . جغرافية التجارة الخارجية لدول مجلس التعاون لدول الخليج العربية في الفترة من ١٣٩٥-١٤٠٥هـ/١٩٧٥-١٩٨٥م .- رسالة (دكتوراه) .- الرياض : جامعة الإمام محمد بن سعود الإسلامية ، ١٤١٢هـ .

- ٨٦ - النقيير ، بدر عادل . مدن المملكة العربية السعودية : دراسة مقارنة  
 - رسالة (ماجستير) - الرياض : جامعة الملك سعود ، ١٤٠١هـ .
- ٨٧ - الفوزان ، فوزان عبدالرحمن . مصادر المياه في منطقة حوض  
 النفود الرسوبي - رسالة (ماجستير) - الرياض : جامعة الإمام  
 محمد ابن سعود الإسلامية ، ١٤٠٥هـ .
- ٨٨ - الفوزان ، فوزان عبدالرحمن . التنمية الزراعية الحديثة في  
 حائل - رسالة (دكتوراه) - بريطانيا : جامعة ساوثهمبتون ،  
 ١٤١٠هـ .
- ٨٩ - القاسم ، ليلى عبدالعزيز . دراسة جيمورفولوجية عن الرواسب  
 الرملية في المنطقة الشرقية بالسعودية - رسالة (ماجستير) -  
 الرياض : كلية التربية للبنات ، ١٤٠٦هـ .
- ٩٠ - القاضي ، خالد الصالح . المدينة المنورة : دراسة في جغرافية  
 العمران - رسالة (ماجستير) - الرياض : جامعة الإمام محمد  
 ابن سعود الإسلامية ، ١٤٠٢هـ .
- ٩١ - القباني ، محمد عبدالعزيز . تركيب الأحياء السكنية والرضا  
 والمفاضلات السكنية في بيئة حضرية سريعة التغيير - رسالة  
 (دكتوراه) - الولايات المتحدة الأمريكية : جامعة ميتشجان ،  
 ١٤٠٤هـ .
- ٩٢ - القحايطي ، عبدالله أحمد . أقطار منطقة جيزان - رسالة  
 (ماجستير) - الولايات المتحدة الأمريكية : جامعة كلارك ، ١٤٠٦هـ .
- ٩٣ - القحطاني ، شريفة هعيض . صناعة الألبان ومنتجاتها في المملكة  
 العربية السعودية : دراسة في الجغرافيا الاقتصادية - رسالة  
 (ماجستير) - الدمام : كلية الآداب للبنات ، ١٤١٢هـ .



٩٤- القحطاني ، عبدالرحمن محمد . تفريد التعليم بالمجموعات التعليمية وأثره على تحصيل طلاب الصف الثالث المتوسط في مادة الجغرافيا بمنطقة الخرج التعليمية .- رسالة (ماجستير) .- الرياض : جامعة الملك سعود ، ١٤١٠هـ .

٩٥- القحطاني ، محمد علي . تقويم أهداف مادة الجغرافيا في المرحلة المتوسطة للبنين من وجهة نظر المعلمين والموجهين في منطقة الرياض التعليمية .- رسالة (ماجستير) .- الرياض : جامعة الملك سعود ، ١٤١٠هـ .

٩٦- القحطاني ، محمد مفرح . تخطيط التنمية الإقليمية في المملكة .- رسالة (دكتوراه) .- بريطانيا : جامعة ساوثهمبتون ، ١٤٠٩هـ .

٩٧- القرمعاوي ، نجاح مقبل . خط أنابيب البترول والغاز الطبيعي شرق/غرب والتنمية في المملكة العربية السعودية : دراسة في الجغرافيا الاقتصادية .- رسالة (ماجستير) .- الامام : كلية الآداب للبنات ، ١٤١١هـ .

٩٨- اللحيان ، جواهر صالح . سكان منطقة الرياض : دراسة جغرافية وديموجرافية .- رسالة (ماجستير) .- الرياض : كلية التربية للبنات ، ١٤٠٦هـ .

٩٩- المبارك ، حصة عبدالرحمن . المياه في مدينة الرياض : دراسة في الجغرافيا الاقتصادية .- رسالة (ماجستير) .- الرياض : جامعة الملك سعود ، ١٤٠٦هـ .

- ١٠٠- الهديدي ، محمد عبدالكريم . تحليل وتقويم خدمات المجموعات القروية بمنطقة القصيم : دراسة في جغرافية الريف - رسالة (ماجستير) - الرياض : جامعة الملك سعود ، ١٤١٢هـ .
- ١٠١- المزروع ، لطيفة عبدالله . دراسة تحليلية لمعرفة أفضل طريقة خرائطية لتمثيل التوزيع السكاني - رسالة (ماجستير) - الرياض : جامعة الملك سعود ، ١٤١٣هـ .
- ١٠٢- المطير ، عامر ناصر . أثر التقيد الاقتصادي الاجتماعي على النقل في الإقليم الشرقي - رسالة (دكتوراه) - بريطانيا : جامعة درم ، ١٤٠٧هـ .
- ١٠٣- المطير ، عبدالعزیز واشد . الصناعات الكيماوية والبتروكيماوية في المملكة العربية السعودية : دراسة في جغرافية الصناعة - رسالة (ماجستير) - الرياض : جامعة الإمام محمد ابن سعود الإسلامية ، ١٤٠٦هـ .
- ١٠٤- المغربي ، كاتبة سعد الدين . التباين البيئي وأثره على التفاوت الإحصائي لمرض الملاريا في غرب وجنوب غرب المملكة : دراسة في الجغرافية الطبية - رسالة (ماجستير) - جدة : جامعة الملك عبدالعزيز ، ١٤١١هـ .
- ١٠٥- المغلوث ، فريدة عبدالعزیز . أثر المناخ على الزراعة في المنطقة الشرقية من المملكة العربية السعودية : دراسة في جغرافية المناخ

- التطبيقي - رسالة (ماجستير) - الدمام : كلية الآداب للبنات ،  
١٤١٠هـ.
- ١٠٦- المقبل ، حمد ناصر . اقتصاديات إنتاج وتسويق الطماطم في  
منطقتي الرياض والخرج - رسالة (ماجستير) - الرياض : جامعة  
الملك سعود ، ١٤٠٩هـ.
- ١٠٧- المهنا ، البندري مهنا . خدمات التعليم العام بمدينة الرياض :  
دراسة خرائطية تحليلية لبعض الخصائص الأساسية - رسالة  
(ماجستير) - الرياض : جامعة الملك سعود ، ١٤٠٧هـ.
- ١٠٨- العواد ، فريج مبارك . مناخ غرب المملكة العربية السعودية -  
رسالة (ماجستير) - الرياض : جامعة الملك سعود ، ١٤٠٣هـ.
- ١٠٩- النافع ، عبداللطيف حمود . الحيوانات الثديية الكبيرة في وسط  
وشمال المملكة العربية السعودية - رسالة (ماجستير) - الولايات  
المتحدة الأمريكية : جامعة نيومكسيكو ، ١٤١٠هـ.
- ١١٠- النشوان ، عبدالرحمن عبدالعزيز . منطقة الأفلاج : دراسة في  
الجغرافيا الإقليمية - رسالة (ماجستير) - الرياض : جامعة  
الإمام محمد بن سعود الإسلامية ، ١٤٠٧هـ.
- ١١١- النصيرات ، إبراهيم حسن . دراسة جغرافية لمواقع غزوات  
الرسول صلى الله عليه وسلم - رسالة (ماجستير) - الرياض :  
جامعة الإمام محمد بن سعود الإسلامية ، ١٤٠٠هـ.

- ١١٢- النمر ، إشراق أحمد . خدمات المراكز الصحية الحكومية في مدينة الخرطوم : تطورها وتوزيعاتها السكانية .- رسالة (ماجستير) .- الرياض : جامعة الملك سعود ، ١٤١٢هـ.
- ١١٣- الهاجري ، فريال محمد . الطاقة الكهربائية في المنطقة الشرقية : دراسة في الجغرافيا الاقتصادية .- رسالة (ماجستير) .- الدمام : كلية الآداب للبنات ، ١٤١١هـ.
- ١١٤- الهدلق ، محمد حمد . مدينة المجمع : دراسة في جغرافية العمران .- رسالة (ماجستير) .- الرياض : جامعة الإمام محمد ابن سعود الإسلامية ، ١٤٠٨هـ.
- ١١٥- الواصل ، عبدالرحمن عبدالله . العمران الريفي في منطقة عنيزة : دراسة في جغرافية العمران الريفي .- رسالة (ماجستير) .- الرياض : جامعة الإمام محمد بن سعود الإسلامية ، ١٤٠٧هـ.
- ١١٦- الوحيد ، بدر محمد . مدينة الزلفي : دراسة في جغرافية المدن .- رسالة (ماجستير) .- الرياض : جامعة الإمام محمد بن سعود الإسلامية ، ١٤٠٩هـ.
- ١١٧- الوشمي ، أحمد مسعود . منطقة ضرمة : دراسة جيمورفولوجية .- رسالة (ماجستير) .- الرياض : جامعة الإمام محمد بن سعود الإسلامية ، ١٤٠٢هـ.
- ١١٨- اليماني ، صباح علي . الثروة الحيوانية في الإقليم الغربي من المملكة العربية السعودية : دراسة في الجغرافيا الاقتصادية .- رسالة (ماجستير) .- الرياض : كلية الآداب للبنات ، ١٤١٢هـ.

- ١١٩- اليوسف ، عبدالرزاق أحمد . جغرافية الاستيطان في منطقة الرياض الإدارية : دراسة كارتوجرافية .- رسالة (ماجستير) .- الرياض : جامعة الملك سعود ، ١٤٠٠هـ .
- ١٢٠- أورتنجي ، فوزي عبدالله . ميناء ينبع وعلاقته بالظهير : دراسة جغرافية .- رسالة (ماجستير) .- الرياض : جامعة الملك سعود ، ١٤٠٧هـ .
- ١٢١- باعراقي ، نادية عمر . سكان منطقة مكة المكرمة بالمملكة العربية السعودية : دراسة في جغرافية السكان .- رسالة (ماجستير) .- جدة : كلية الآداب للبنات ، ١٤١٠هـ .
- ١٢٢- بوشعيب ، عبیابة الحسن . الإنتاج الغذائي في المملكة المغربية .- رسالة (ماجستير) .- الرياض : جامعة الإمام محمد بن سعود الإسلامية ، ١٤٠٨هـ .
- ١٢٣- بوقري ، فايدة كامل . وفيات الأطفال الرضع في مدينة جدة : دراسة تحليلية في جغرافية السكان .- رسالة (ماجستير) .- جدة : جامعة الملك عبدالعزيز ، ١٤١٣هـ .
- ١٢٤- جان ، فائزة محمد . الصناعة في جدة : دراسة في جغرافية الصناعة .- رسالة (ماجستير) .- جدة : كلية التربية للبنات ، ١٤٠٥هـ .
- ١٢٥- جان ، فائزة محمد . إنتاج الطاقة الكهربائية واستهلاكها في المنطقة الغربية بالمملكة العربية السعودية : دراسة في الجغرافيا

الاقتصادية .- رسالة (دكتوراه) .- جدة : كلية التربية للبنات،  
١٤١١هـ.

١٢٦- حمادة ، إيهلي محمد . المناخ والزراعة في منطقة القصيم :  
دراسة في الجغرافيا التطبيقية .- رسالة (ماجستير) .- الرياض :  
جامعة الملك سعود ، ١٤٠٦هـ.

١٢٧- حيدر ، أحمد محمد . الجغرافيا الزراعية لمنطقة عسير .- رسالة  
(ماجستير) .- الرياض : جامعة الملك سعود ، ١٤٠٤هـ.

١٢٨- سلمى ، ناصر محمد . اختيار وتوقيع وتنظيم الكتابة العربية على  
الخرائط .- رسالة (دكتوراه) .- الولايات المتحدة الأمريكية : جامعة  
واشنطن ، ١٤٠٥هـ.

١٢٩- سمرقندي ، عبدالغفيظ عبدالكريم . التركيب الداخلي لمدينة  
الطائف .- رسالة (دكتوراه) .- اليابان : جامعة تسكوبا ،  
١٤٠٣هـ.

١٣٠- ششة ، انتصار محمد . التركيب السكاني لمدينة مكة المكرمة :  
دراسة جغرافية .- رسالة (ماجستير) .- الرياض : جامعة الملك  
سعود ، ١٤٠٦هـ.

١٣١- عبدالغفار ، سامية عواد . التوزيع الجغرافي للخدمات التعليمية  
للمرحلة الابتدائية في مدينة جدة : دراسة في جغرافية المدن .-  
رسالة (ماجستير) .- جدة : جامعة الملك عبدالعزيز ، ١٤١١هـ.

- ١٣٢- عثمان ، محمد وضاح . تحليل اقتصادي للطلب على القمح في المملكة العربية السعودية .- رسالة (ماجستير) .- الرياض : جامعة الملك سعود ، ١٤٠٧هـ .
- ١٣٣- عويشي ، علي شيبان . منطقة جيزان : دراسة في الجغرافيا الإقليمية .- رسالة (ماجستير) .- الرياض : جامعة الإمام محمد ابن سعود الإسلامية ، ١٤٠٢هـ .
- ١٣٤- عزيز ، خديجة أحمد . السمات التوزيعية لكميات الأمطار ومدى تغيراتها في المنطقة الوسطى من المملكة العربية السعودية .- رسالة (ماجستير) .- الرياض : جامعة الملك سعود ، ١٤١٣هـ .
- ١٣٥- غشيان ، هيفاء عبدالله . التبخر والميزانية المائية في المملكة العربية السعودية : دراسة في الجغرافية المناخية .- رسالة (ماجستير) .- الرياض : جامعة الملك سعود ، ١٤١١هـ .
- ١٣٦- فاخوجي ، طلال زين . أثر قيام المدن الصناعية على المجتمعات المحلية : دراسة تطبيقية على مدينة ينبع البحر .- رسالة (ماجستير) .- جدة : جامعة الملك عبدالعزيز ، ١٤٠٥هـ .
- ١٣٧- قطان ، محمود عبدالله . التوطن الصناعي في المنطقة الغربية .- رسالة (دكتوراه) .- الرياض : جامعة الإمام محمد بن سعود الإسلامية ، ١٤٠٧هـ .
- ١٣٨- محبوب ، عبدالغنيظ عبدالرحيم . جغرافية الصناعة في مدينة جدة .- رسالة (ماجستير) .- الرياض : جامعة الملك سعود ، ١٤٠٣هـ .

- ١٣٩- محبوب ، عبدالحفيظ عبدالرحيم . التحليل الجغرافي والتخطيط  
المستقبلي لصناعة مواد البناء في المملكة العربية السعودية .- رسالة  
(دكتوراه) .- الرياض : جامعة الملك سعود ، ١٤١٢هـ.
- ١٤٠- هوشان ، سعيد ناصر . الأنماط المكانية لجريمة السرقة في مدينة  
الرياض : دراسة في جغرافية الجريمة .- رسالة (ماجستير) .-  
الرياض : جامعة الملك سعود ، ١٤١٢هـ.
- ١٤١- هرشد ، عبلة عبدالجليل . أهمية الموقع الجغرافي للبحر الأحمر  
المدخل الجنوبي : دراسة في الجغرافيا السياسية .- رسالة  
(ماجستير) .- جدة : كلية التربية للبنات ، ١٤٠٥هـ.
- ١٤٢- هشخص ، محمد عبدالحميد . الصناعة في ثلاث جدة - مكة -  
الطائف : الإقليم الصناعي في المنطقة الغربية من المملكة العربية  
السعودية .- رسالة (ماجستير) .- جمهورية مصر العربية : جامعة  
الإسكندرية ، ١٤٠١هـ.
- ١٤٣- هشخص ، محمد عبدالحميد . العمالة الصناعية في المملكة  
العربية السعودية .- رسالة (دكتوراه) .- بريطانيا : جامعة  
لانكستر ، ١٤٠٧هـ.
- ١٤٤- مصلى ، مصلى سعيد . خصائص التبخر في جنوب غربي  
المملكة العربية السعودية : دراسة جغرافية في الجغرافيا المناخية .-  
رسالة (ماجستير) .- الرياض : جامعة الملك سعود ، ١٤١٣هـ.



- ١٤٥- معوض ، صالح أحمد . معوقات استخدام الطرق الحديثة لتدريس مادة الجغرافية للمرحلة الثانوية .- رسالة (ماجستير) .- مكة المكرمة : جامعة أم القرى ، ١٤١٠هـ .
- ١٤٦- مكبي ، زهير عبدالله . مشاكل مواصلات مكة المكرمة في فترة غير الحج .- رسالة (دكتوراه) .- بريطانيا : جامعة درم ، ١٤٠٨هـ .
- ١٤٧- ملد ، آمال محمد . العوامل الجغرافية المؤثرة على إنتاج القمح في منطقة تبوك في الفترة من ١٩٧٠-١٩٨٩م .- رسالة (ماجستير) .- الرياض : جامعة الملك سعود ، ١٤١٣هـ .
- ١٤٨- منصوري ، محسن أحمد . مشاكل خرائط السكان في الدول النامية .- رسالة (دكتوراه) .- الولايات المتحدة الأمريكية : جامعة ميتشجان ، ١٤٠٤هـ .
- ١٤٩- ناصر ، محمد بباة . مدينة نواكشوط : دراسة في الجغرافيا الحضرية .- رسالة (ماجستير) .- الرياض : جامعة الملك سعود ، ١٤٠٤هـ .
- ١٥٠- زجيم ، رقية حسين . البيئة الطبيعية لمكة المكرمة : دراسة في الجغرافية الطبيعية لمنطقة الحرم الشريف .- رسالة (ماجستير) .- مكة المكرمة : جامعة أم القرى ، ١٤١٢هـ .



## **الفصل الثاني**

**أسماء الرسائل العلمية الجغرافية  
مرتبة أبجدياً وفقاً لموضوع الدراسة**



١- اتجاهات الصناعة في المملكة العربية السعودية في الفترة (١٩٨٠-١٤٠٥هـ) : دراسة في جغرافية الصناعة / نورة عبدالله العجلان .- رسالة (دكتوراه) .- الرياض : كلية التربية للبنات، ١٤١٠هـ.

٢- أثر التقييد الاقتصادي الاجتماعي على النقل في الإقليم الشرقي / عامر ناصر المطير .- رسالة (دكتوراه) .- بريطانيا : جامعة درم ، ١٤٠٧هـ.

٣- أثر التوزيع المكاني للمجموعات التجارية في مدينة الرياض في زحمة حركة المتسوقين / عائشة يوسف الراشد .- رسالة (ماجستير) .- الرياض : جامعة الملك سعود ، ١٤١٣هـ.

٤- أثر العوامل الجغرافية في استغلال الثروة السمكية في موريتانيا / سيدي أحمد الأمين .- رسالة (ماجستير) .- الرياض : جامعة الملك سعود ، ١٤٠٥هـ.

٥ - أثر المناخ على الزراعة في المنطقة الشرقية من المملكة العربية السعودية : دراسة في جغرافية المناخ التطبيقي / فريدة عبدالعزيز المغلوث .- رسالة (ماجستير) .- الدمام : كلية الآداب للبنات، ١٤١٠هـ.

٦- أثر خصائص التربة على مورفولوجية النبات الشجري في وادي واضي / مرعي حسين عبدالله .- رسالة (ماجستير) .- الرياض : جامعة الملك سعود ، ١٤١٢هـ.

- ٧- أثر قيام المدن الصناعية على المجتمعات المحلية : دراسة تطبيقية على مدينة ينبع البحر / طلال زين فاخرجي -٠ رسالة (ماجستير) -٠ جدة : جامعة الملك عبدالعزيز ، ١٤٠٥هـ.
- ٨ - اختيار وتوقيع وتنظيم الكتابة العربية على الخرائط/ناصر محمد سلمى -٠ رسالة (دكتوراه) -٠ الولايات المتحدة الأمريكية : جامعة واشنطن ، ١٤٠٥هـ.
- ٩- أساليب خدمة توزيع البريد في مدينة الرياض : دراسة في التخطيط الجغرافي للخدمات / محمد خلوفا الأحمري -٠ رسالة (ماجستير) -٠ الرياض : جامعة الملك سعود ، ١٤١٣هـ.
- ١٠- استعمال الخدمات الصحية بمدينة مكة المكرمة / رمزي أحمد الزهراني -٠ رسالة (دكتوراه)-٠ الولايات المتحدة الأمريكية : جامعة كنت ، ١٤١٠هـ.
- ١١- استغلال الأراضي في إقليم الأحساء / طرفة عبدالرحمن الغنام -٠ رسالة (ماجستير) -٠ الرياض : كلية الآداب للبنات ، ١٤١٠هـ.
- ١٢- أسواق الباحة : دراسة جغرافية / عبدالله سنالم الزهراني -٠ رسالة (ماجستير) -٠ الرياض : جامعة الملك سعود ، ١٤٠٤هـ.
- ١٣- اقتصاديات إنتاج وتسويق الطماطم في منطقتي الرياض والخوج / حمد ناصر المقبل -٠ رسالة (ماجستير) -٠ الرياض : جامعة الملك سعود ، ١٤٠٩هـ.

- ١٤- اقتصاديات نقل الإنتاج المحلي من الدجاج اللاحم في المملكة العربية السعودية / عبدالعزيز محمد الطلاسي - رسالة (ماجستير) - الرياض : جامعة الملك سعود ، ١٤٠٨هـ.
- ١٥- إقليم مدينة الرياض : دراسة في جغرافية العمران / لطيفة عبدالمحسن الطويل - رسالة (ماجستير) - الرياض : كلية التربية للبنات ، ١٤١٣هـ.
- ١٦- الأبعاد الاستراتيجية للاستيطان الإسرائيلي في فلسطين منذ الانتداب البريطاني : دراسة في الجغرافية العسكرية / شيبان أحمد الراشدي - رسالة (ماجستير) - الرياض : جامعة الملك سعود ، ١٤١١هـ.
- ١٧- الأسواق الأسبوعية والنظام التجاري بمنطقة الباحة / عبدالله سالم الزهراني - رسالة (دكتوراه) - بريطانيا : جامعة ساوثهمبتون ، ١٤١٠هـ.
- ١٨- الإنتاج الغذائي في المملكة المغربية / عبيدة الحسن بوشعيب - رسالة (ماجستير) - الرياض : جامعة الإمام محمد بن سعود الإسلامية ، ١٤٠٨هـ.
- ١٩- الانسياق الريفي وخصائص الحجمية بصحراء الدهناء على خط الرياض الدمام / مشاعل محمد آل سعود - رسالة (ماجستير) - الرياض : جامعة الملك سعود ، ١٤٠٤هـ.

- ٢٠- الأنماط المكانية لجريمة السرقة في مدينة الرياض : دراسة  
في جغرافية الجريمة / سعيد ناصر مرشان -٠ رسالة  
(ماجستير) -٠ الرياض : جامعة الملك سعود ، ١٤١٢هـ.
- ٢١- الأهمية الاستراتيجية لخليج العقبة من ١٩٤٨ - ١٩٨٧ :  
دراسة في الجغرافية السياسية / فهد سعود آل سعود -٠ رسالة  
(ماجستير) -٠ الرياض : جامعة الملك سعود ، ١٤١١هـ.
- ٢٢- الأهمية الاستراتيجية لموقع إيران : دراسة تحليلية في الجغرافيا  
السياسية / حصة سيف السيف -٠ رسالة (ماجستير) -٠  
الرياض : كلية التربية للبنات ، ١٤٠٤هـ.
- ٢٣- البيئة الطبيعية لمكة المكرمة : دراسة في الجغرافية الطبيعية لمنطقة  
الحرم الشريف / رقية حسين نجيم -٠ رسالة (ماجستير) -٠ مكة  
المكرمة : جامعة أم القرى ، ١٤١٢هـ.
- ٢٤- التباين البيئي واثره على التفاوت الإحصائي لمرض الملاريا  
في غوب وجنوب غوب المملكة : دراسة في الجغرافية الطبية /  
كاتبة سعد الدين المغربي -٠ رسالة (ماجستير) -٠ جدة : جامعة  
الملك عبدالعزيز ، ١٤١١هـ.
- ٢٥- التبخر والهيئانية المائية في المملكة العربية السعودية :  
دراسة في الجغرافية المناخية / هيفاء عبدالله غشيان -٠ رسالة  
(ماجستير) -٠ الرياض : جامعة الملك سعود ، ١٤١١هـ.



- ٢٦- التحليل الجغرافي لخصائص الصناعات الغذائية في مدينة الرياض / عبدالعزيز إبراهيم الحرة -٠ رسالة (ماجستير) -٠ الرياض : جامعة الملك سعود ، ١٤٠٩هـ.
- ٢٧- التحليل الجغرافي والتخطيط المستقبلي لصناعة مواد البناء في المملكة العربية السعودية / عبدالحفيظ عبدالرحيم محبوب-٠ رسالة (دكتوراه) -٠ الرياض : جامعة الملك سعود ، ١٤١٢هـ.
- ٢٨- التحليل الميكانيكي للرواسب السطحية الرملية والحصوية بوادي القدية المتفرع من وادي حنيفة بمنطقة الرياض : دراسة جيمورفولوجية / ثناء عبدالمعطي أبوعمارة -٠ رسالة (ماجستير) -٠ الرياض : جامعة الملك سعود ، ١٤٠٧هـ.
- ٢٩- التركيب الداخلي لمدينة الطائف / عبدالحفيظ عبدالحكيم سمرقندي -٠ رسالة (دكتوراه) -٠ اليابان : جامعة تسكوبا ، ١٤٠٣هـ.
- ٣٠- التركيب السكاني لمدينة مكة المكرمة : دراسة جغرافية / انتصار محمد ششة -٠ رسالة (ماجستير) -٠ الرياض : جامعة الملك سعود ، ١٤٠٦هـ.
- ٣١- التطور الصناعي في المملكة العربية السعودية / سامي صلاح الفمري -٠ رسالة (دكتوراه) -٠ بريطانيا : جامعة ويلز ، ١٤٠٨هـ.

٣٢- التلوث البحري في الخليج العربي : دراسة تطبيقية للجانب  
السعودي من الخليج العربي / حورية صالح النوسري -٠ رسالة  
(ماجستير) -٠ الدمام : كلية الآداب للبنات ، ١٤١٠هـ.

٣٣- التنمية الزراعية الحديثة في حائل / فوزان عبدالرحمن  
الفوزان-٠ رسالة (دكتوراه) -٠ بريطانيا : جامعة ساوثهمبتون ،  
١٤١٠هـ.

٣٤- التنمية الصناعية بالموانئ السعودية / عبدالله عبدالرحمن  
السيهين-٠ رسالة (دكتوراه) -٠ بريطانيا : جامعة ساوثهمبتون ،  
١٤٠٩هـ.

٣٥- التوزيع الجغرافي للخدمات التعليمية للمرحلة الابتدائية في  
مدينة جدة : دراسة في جغرافية المدن / سامية عواد  
عبدالغفار-٠ رسالة (ماجستير) -٠ جدة : جامعة الملك عبدالعزيز،  
١٤١١هـ.

٣٦- التوطن الصناعي في المنطقة الغربية / محمود عبدالله  
قطان-٠ رسالة (دكتوراه) -٠ الرياض : جامعة الإمام محمد بن  
سعود الإسلامية ، ١٤٠٧هـ.

٣٧- الثروة الحيوانية في الإقليم الغربي من المملكة العربية  
السعودية : دراسة في الجغرافيا الاقتصادية / صباح علي  
اليمني-٠ رسالة (ماجستير) -٠ الرياض : كلية الآداب للبنات ،  
١٤١٢هـ.

- ٣٨- الجغرافيا التاريخية لمنطقة الرياض من خلال معجم البلدان /  
إبراهيم عبدالعزيز السبيعي - رسالة (ماجستير) - الرياض :  
جامعة الإمام محمد بن سعود الإسلامية ، ١٤٠٨هـ .
- ٣٩- الجغرافيا الزراعية لمنطقة عسير / أحمد محمد حيدر - رسالة  
(ماجستير) - الرياض : جامعة الملك سعود ، ١٤٠٤هـ .
- ٤٠- الجغرافيا الصناعية للإقليم مدينة الرياض : التوزيع وموائل  
التوطن / إيمان عبدالرحمن الدخيل - رسالة (ماجستير) -  
الرياض : جامعة الملك سعود ، ١٤٠٤هـ .
- ٤١- الجغرافية الزراعية لقطاع غزة في الفترة من ١٩٦٧ إلى  
١٩٨٧م / ماجد محمد الدقس - رسالة (ماجستير) -  
الرياض : جامعة الملك سعود ، ١٤١٠هـ .
- ٤٢- الجموم : النمو والتطور العمراني / فاطمه مطلق الجميبي -  
رسالة (ماجستير) - مكة المكرمة : جامعة أم القرى ، ١٤١٢هـ .
- ٤٣- الحج إلى مكة المكرمة : دراسة جغرافية لمنطقة الحج وأعداد  
الحجاج/عبدالله صالح الرقيبة - رسالة (ماجستير) - الرياض :  
جامعة الإمام محمد بن سعود الإسلامية ، ١٤٠٥هـ .
- ٤٤- الحيوانات الثديية الكبيرة في وسط وشمال المملكة العربية  
السعودية / عبداللطيف حمود النافع - رسالة (ماجستير) -  
الولايات المتحدة الأمريكية : جامعة نيومكسيكو ، ١٤١٠هـ .

٤٥- الخصائص الشكلية والحجمية والمعدنية لرمال كثبان الدهناء

الهلالية الواقعة على خط الرياض الدمام السريع : دراسة

حالة في الجيومورفوكراجيا التطبيقية / هدى مأمون إبراهيم -٠

رسالة (ماجستير) -٠ الرياض : جامعة الملك سعود ، ١٤١٣هـ.

٤٦- الزراعة في منطقة الرياض / عبدالعزيز محمد العمار -٠ رسالة

(ماجستير) -٠ الرياض : جامعة الإمام محمد بن سعود الإسلامية،

١٤٠٦هـ.

٤٧- الزراعة في منطقة الهياثم : دراسة جغرافية / فيصل حامد

الصحن -٠ رسالة (ماجستير) -٠ الرياض : جامعة الملك سعود ،

١٤٠٧هـ .

٤٨- السمات التوزيعية لكميات الأمطار وسدى تغيراتها في

المنطقة الوسطى من المملكة العربية السعودية / خديجة

أحمد عزيز -٠ رسالة (ماجستير) -٠ الرياض : جامعة الملك

سعود، ١٤١٣هـ.

٤٩- الصناعات الغذائية في المملكة العربية السعودية / خالد أحمد

الأحمد -٠ رسالة (ماجستير) -٠ الرياض : جامعة الإمام محمد

ابن سعود الإسلامية ، ١٤٠٧هـ.

٥٠- الصناعات الكيماوية والبتروكيماوية في المملكة العربية

السعودية : دراسة في جغرافية الصناعة / عبدالعزيز راشد

المطيردي -٠ رسالة (ماجستير) -٠ الرياض : جامعة الإمام محمد

ابن سعود الإسلامية ، ١٤٠٦هـ.

٥١ - الصناعة في جدة : دراسة في جغرافية الصناعة / فائزة محمد  
جان -٠ رسالة (ماجستير) -٠ جدة : كلية التربية للبنات ،  
١٤٠٥هـ.

٥٢ - الصناعة في مثلث جدة - مكة - الطائف : الإقليم الصناعي في  
المنطقة الغربية من المملكة العربية السعودية / محمد عبدالحميد  
مشخص -٠ رسالة (ماجستير) -٠ جمهورية مصر العربية :  
جامعة الإسكندرية ، ١٤٠١هـ.

٥٣ - الطاقة الكهربائية في المملكة العربية السعودية / خالد  
أحمد الأحمد -٠ رسالة (دكتوراه) -٠ الرياض : جامعة الإمام  
محمد بن سعود الإسلامية ، ١٤١٣هـ.

٥٤ - الطاقة الكهربائية في المنطقة الشرقية : دراسة في الجغرافيا  
الاقتصادية / فريال محمد الهاجري -٠ رسالة (ماجستير) -٠  
الدمام : كلية الآداب للبنات ، ١٤١١هـ.

٥٥ - العمالة الصناعية في المملكة العربية السعودية / محمد  
عبدالحميد مشخص -٠ رسالة (دكتوراه) -٠ بريطانيا : جامعة  
لانكستر ، ١٤٠٧هـ.

٥٦ - العموان الريفية في منطقة عنيزة : دراسة في جغرافية العمران  
الريفي / عبدالرحمن عبدالله الواصل -٠ رسالة (ماجستير) -٠  
الرياض : جامعة الإمام محمد بن سعود الإسلامية ، ١٤٠٧هـ.

- ٥٧ - العوامل الجغرافية المؤثرة على إنتاج القمح في منطقة تبوك في الفترة من ١٩٧٠-١٩٨٩م / آمال محمد ولد -٠ رسالة (ماجستير) -٠ الرياض : جامعة الملك سعود ، ١٤١٣هـ.
- ٥٨- العوامل الجغرافية في التوسع الزراعي في القصيم / محمد عبدالله الفاضل -٠ رسالة (ماجستير) -٠ الرياض : جامعة الإمام محمد بن سعود الإسلامية ، ١٤٠٢هـ.
- ٥٩ - الفكر الجغرافي عند ابن خلدون / الميلود الكوني الذيب -٠ رسالة (ماجستير) -٠ الرياض : جامعة الإمام محمد بن سعود الإسلامية ، ١٤٠٣هـ.
- ٦٠- المدينة المنورة : دراسة في جغرافية العمران / خالد الصالح القاضي -٠ رسالة (ماجستير) -٠ الرياض : جامعة الإمام محمد ابن سعود الإسلامية ، ١٤٠٣هـ.
- ٦١- المراعي في المملكة العربية السعودية : دراسة في الجغرافيا الاقتصادية / نورة عبدالله العجلان -٠ رسالة (ماجستير) -٠ الرياض : كلية التربية للبنات ، ١٤٠٤هـ.
- ٦٢- المراكز العمرانية في منطقة الباحة : دراسة جغرافية / عبدالله أحمد الغامدي -٠ رسالة (دكتوراه) -٠ جمهورية مصر العربية : جامعة القاهرة ، ١٤٠٧هـ.
- ٦٣- المساجد وخصائصها المكانية في مدينة عنيزة / مساعد عبدالرحمن الجعيد -٠ رسالة (ماجستير) -٠ الرياض : جامعة الملك سعود ، ١٤١٢هـ.

٦٤- المملكة العربية السعودية والتيارات السياسية بالخليج  
العربي: دراسة في الجغرافيا السياسية / نورالهدى محمد  
الحسيني -٠ رسالة (ماجستير) -٠ جدة : كلية التربية للبنات ،  
١٤٠٤هـ.

٦٥- المناخ والزراعة في منطقة القصيم : دراسة في الجغرافيا  
التطبيقية / إملي محمد حمادة -٠ رسالة (ماجستير) -٠  
الرياض: جامعة الملك سعود ، ١٤٠٦هـ.

٦٦- المياه في مدينة الرياض : دراسة في الجغرافيا الاقتصادية /  
حصّة عبدالرحمن المبارك -٠ رسالة (ماجستير) -٠ الرياض :  
جامعة الملك سعود ، ١٤٠٦هـ.

٦٧- أطار منطقة جيزان / عبدالله أحمد القحايطي -٠ رسالة  
(ماجستير) -٠ الولايات المتحدة الأمريكية : جامعة كلارك ،  
١٤٠٦هـ.

٦٨- إمكانية التنمية الزراعية في وادي فاطمة بمكة المكرمة :  
دراسة تطبيقية على مقومات الإنتاج الزراعي / زين مطلق  
الجميبي -٠ رسالة (ماجستير) -٠ مكة المكرمة : جامعة أم القرى ،  
١٤١٠هـ.

٦٩- إنتاج الطاقة الكهربائية واستهلاكها في المنطقة الغربية  
بالمملكة العربية السعودية : دراسة في الجغرافيا الاقتصادية /  
فائزة محمد جان -٠ رسالة (دكتوراه) -٠ جدة : كلية التربية  
للبنات ، ١٤١١هـ.

- ٧٠- إنتاج القمح بالملكة العربية السعودية : دراسة في الجغرافية الزراعية / نورة عبدالعزيز الصالح -٠ رسالة (ماجستير) -٠ الرياض : جامعة الملك سعود ، ١٤٠٦هـ.
- ٧١- أهمية الموقع الجغرافي للبحر الأحمر المدخل الجنوبي : دراسة في الجغرافيا السياسية / عبلة عبدالجليل مرشد -٠ رسالة (ماجستير) -٠ جدة : كلية التربية للبنات ، ١٤٠٥هـ.
- ٧٢- بعض جوانب التكامل الصناعي بين دول مجلس التعاون لدول الخليج العربية : دراسة في الجغرافيا الاقتصادية / سلوى صالح الزامل -٠ رسالة (ماجستير) -٠ الرياض : جامعة الملك سعود ، ١٤٠٧هـ.
- ٧٣- تأثير الصناعة على مدينة الجبيل / أحمد جارالله الجارالله -٠ رسالة (دكتوراه) -٠ الولايات المتحدة الأمريكية : جامعة شمال كارولينا ، ١٤٠٢هـ.
- ٧٤- تأثير المناطق الصناعية على مدينة الرياض / عبدالله حمد الصليح -٠ رسالة (دكتوراه) -٠ الولايات المتحدة الأمريكية : جامعة يوتا ، ١٤٠٥هـ.
- ٧٥- تحليل اقتصادي للطلب على القمح في المملكة العربية السعودية / محمد وضاح عثمان -٠ رسالة (ماجستير) -٠ الرياض : جامعة الملك سعود ، ١٤٠٧هـ.



٧٦- تحليل اقتصادي للطلب على واردات بعض السلع الغذائية في

المملكة العربية السعودية / عبدالله سعد الزعاقى -٠ رسالة

(ماجستير) -٠ الرياض : جامعة الملك سعود ، ١٤٠٨هـ .

٧٧- تحليل مواقع مدارس البنات الثانوية في منطقة غرب

الرياض التعليمية : دراسة في جغرافية الخدمات / ناصر

مرشد الزير -٠ رسالة (ماجستير) -٠ الرياض : جامعة الملك

سعود ، ١٤١٣هـ .

٧٨- تحليل وتقويم خدمات المجموعات القروية بمنطقة القصيم :

دراسة في جغرافية الريف / محمد عبدالكريم المحميد -٠ رسالة

(ماجستير) -٠ الرياض : جامعة الملك سعود ، ١٤١٢هـ .

٧٩- تخطيط التنمية الإقليمية في المملكة / محمد مفرح

القحطاني -٠ رسالة (دكتوراه) -٠ بريطانيا : جامعة

ساوثهمبتون، ١٤٠٩هـ .

٨٠- تركيب الأحياء السكنية والرضا والمفاضلات السكنية في

بيئة حضارية سريعة التغيير / محمد عبدالعزيز القباني -٠

رسالة (دكتوراه) -٠ الولايات المتحدة الأمريكية : جامعة ميتشجان ،

١٤٠٤هـ .

٨١- تركيب ومقارنة تربة زراعية قديمة وحديثة عن منطقة

الأحساء / محمد عبداللطيف الجبر -٠ رسالة (دكتوراه) -٠

بريطانيا : جامعة سالفورد ، ١٤٠٩هـ .

٨٢ - تفريد التعليم بالمجموعات التعليمية وأثره على تحصيل طلاب الصف الثالث المتوسط في مادة الجغرافيا بمنطقة الخرج التعليمية / عبدالرحمن محمد القحطاني - رسالة (ماجستير) - الرياض : جامعة الملك سعود ، ١٤١٠هـ .

٨٣ - تقويم أهداف مادة الجغرافيا في المرحلة المتوسطة للبنين من وجهة نظر المعلمين والموجهين في منطقة الرياض التعليمية / محمد علي القحطاني - رسالة (ماجستير) - الرياض : جامعة الملك سعود ، ١٤١٠هـ .

٨٤ - تنمية الموارد البشرية في المملكة العربية السعودية : دراسة جغرافية / هدى محمد الجاسر - رسالة (ماجستير) - الرياض : كلية الآداب للبنات ، ١٤١٣هـ .

٨٥ - تنمية مصادر المياه بالمملكة العربية السعودية / نورة عبدالعزيز آل الشيخ - رسالة (ماجستير) - الولايات المتحدة الأمريكية : جامعة ولاية كاليفورنيا (شيكو) ، ١٤٠٤هـ .

٨٦ - توزيع الأمطار في الجنوب الغربي من المملكة / إبراهيم سليمان الأحيدب - رسالة (دكتوراه) - الولايات المتحدة الأمريكية : جامعة أريزونا ، ١٤٠٥هـ .

٨٧ - توطين القبائل البدوية في المنطقة الشمالية / محمود سليمان العقيلي - رسالة (دكتوراه) - بريطانيا : جامعة مانشستر ، ١٤٠٦هـ .

٨٨ - جريمة المخدرات في المملكة العربية السعودية : دراسة في الجغرافيا الحضارية / عبدالرحمن عبدالعزيز البحوث -٠ رسالة (ماجستير) -٠ الرياض : جامعة الإمام محمد بن سعود الإسلامية، ١٤٠٨هـ.

٨٩ - جغرافية الاستيطان في منطقة الرياض الإدارية : دراسة كارتوجرافية/ عبدالرزاق أحمد اليوسف -٠ رسالة (ماجستير) -٠ الرياض : جامعة الملك سعود ، ١٤٠٠هـ.

٩٠- جغرافية الأمراض البشرية في المملكة العربية السعودية / فاطمة أحمد البيوك -٠ رسالة (ماجستير) -٠ الرياض : جامعة الملك سعود ، ١٤٠٢هـ.

٩١- جغرافية التجارة الخارجية لدول مجلس التعاون لدول الخليج العربية في الفترة من ١٣٩٥-١٤٠٥هـ/١٩٧٥-١٩٨٥م / محمد عبدالله الفاضل -٠ رسالة (دكتوراه) -٠ الرياض : جامعة الإمام محمد بن سعود الإسلامية ، ١٤١٢هـ .

٩٢- جغرافية الصناعة في مدينة جدة / عبدالحفيظ عبدالرحيم محبوب-٠ رسالة (ماجستير) -٠ الرياض : جامعة الملك سعود ، ١٤٠٣هـ.

٩٣- جغرافية العمران الريفي في واحات الأحساء / عبدالرحمن أحمد العمير -٠ رسالة (ماجستير) -٠ الرياض : جامعة الإمام محمد ابن سعود الإسلامية ، ١٤٠٨هـ.

٩٤- حيوانات اللحوم الحمراء وبعض منتجاتها في المملكة العربية السعودية : دراسة في الجغرافيا الاقتصادية / نعيمة سعد السبيعي -٠ رسالة (ماجستير) -٠ الدمام : كلية الآداب للبنات ، ١٤١٣هـ.

٩٥ - خدمات التعليم العام بمدينة الرياض : دراسة خرائطية تحليلية لبعض الخصائص الأساسية/ البندري مهنا المهنا -٠ رسالة (ماجستير) -٠ الرياض : جامعة الملك سعود ، ١٤٠٧هـ.

٩٦- خدمات المراكز الصحية الحكومية في مدينة الخرطوم : تطورها وتوزيعاتها السكانية /إشراق أحمد النمر -٠ رسالة (ماجستير) -٠ الرياض : جامعة الملك سعود ، ١٤١٢هـ.

٩٧- خصائص التبخر في جنوب غربي المملكة العربية السعودية : دراسة جغرافية في الجغرافيا المناخية / مصلح معيض مصلح -٠ رسالة (ماجستير) -٠ الرياض : جامعة الملك سعود ، ١٤١٣هـ.

٩٨- خط أنابيب البترول والغاز الطبيعي شرق/غرب والتنمية في المملكة العربية السعودية : دراسة في الجغرافيا الاقتصادية/ نجاح مقبل القرعاري -٠ رسالة (ماجستير) -٠ الدمام : كلية الآداب للبنات ، ١٤١١هـ.

٩٩- دراسة الشبكة الداخلية للخطوط الجوية العربية السعودية ١٩٨٦م : تطبيق معايير كمية في جغرافية النقل الجوي / يوسف حمد الذياب -٠ رسالة (ماجستير) -٠ الرياض : جامعة الملك سعود ، ١٤١١هـ.

- ١٠٠- دراسة أيكولوجية على متغيرات النمو السكاني بمدينة جدة / فاطمة عبدالعزيز الحمدان -٠ رسالة (ماجستير) -٠ جدة: كلية التربية للبنات ، ١٤٠٤هـ.
- ١٠١- دراسة تحليلية لمعرفة أفضل طريقة خرائطية لتمثيل التوزيع السكاني / لطيفة عبدالله المزروع -٠ رسالة (ماجستير) -٠ الرياض : جامعة الملك سعود ، ١٤١٣هـ .
- ١٠٢- دراسة جغرافية لسكان منطقة القصيم / نورة سليمان الدامغ -٠ رسالة (ماجستير) -٠ الرياض : كلية التربية للبنات ، ١٤٠٣هـ.
- ١٠٣- دراسة جغرافية للحدود السياسية بين المملكة العربية السعودية والجمهورية العربية اليمنية/ أحمد عبدالله الغامدي -٠ رسالة (ماجستير) -٠ الرياض : جامعة الملك سعود ، ١٤١١هـ.
- ١٠٤- دراسة جغرافية لمواقع غزوات الرسول صلى الله عليه وسلم / إبراهيم حسن النصيرات -٠ رسالة (ماجستير) -٠ الرياض : جامعة الإمام محمد بن سعود الإسلامية ، ١٤٠٠هـ.
- ١٠٥- دراسة جغرافية لهيئة جدة / عبدالله عبدالرحمن السبيهي -٠ رسالة (ماجستير) -٠ الرياض: جامعة الإمام محمد بن سعود الإسلامية ، ١٤٠٥هـ.

- ١٠٦- دراسة جغرافية مقارنة / عبدالله عبدالمحسن الصالح -٠ رسالة (ماجستير) -٠ الرياض : جامعة الملك سعود ، ١٤٠٧هـ.
- ١٠٧- دراسة جيمورفولوجية عن الرواسب الرسلية في المنطقة الشرقية بالسعودية / ليلى عبدالعزيز القاسم -٠ رسالة (ماجستير) -٠ الرياض : كلية التربية للبنات ، ١٤٠٦هـ.
- ١٠٨- دراسة في الجغرافيا الطبيعية عن المنطقة الساحلية الغربية للخليج العربي مابين قرية سلوى الساحلية وسيناء الجبيل الصناعي بالملكة / الجوهرة عيسى العجاج -٠ رسالة (ماجستير) -٠ الدمام : كلية الآداب للبنات ، ١٤٠٩هـ.
- ١٠٩- دور البنك الزراعي والإرشاد الزراعي في تغير نظم الزراعة في منطقة القصيم بالملكة العربية السعودية / عبدالله سليمان الحديثي -٠ رسالة (دكتوراه) -٠ الولايات المتحدة الأمريكية: جامعة شمال كلورابو ، ١٤٠٣هـ.
- ١١٠- زراعة محاصيل الخضر في المملكة العربية السعودية : دراسة في الجغرافيا الاقتصادية / خولة عبدالله الرويشد -٠ رسالة (ماجستير) -٠ الدمام : كلية الآداب للبنات ، ١٤١٢هـ.
- ١١١- سكان المنطقة الشرقية : دراسة ديموجرافية / بدرية عبدالرحمن الجندان -٠ رسالة (ماجستير) -٠ الرياض : كلية التربية للبنات ، ١٤٠٤هـ.

١١٢- سكان منطقة الرياض : دراسة جغرافية وديموجرافية / جواهر صالح اللحيدان ٠- رسالة (ماجستير) ٠- الرياض : كلية التربية للبنات ، ١٤٠٦هـ.

١١٣- سكان منطقة مكة المكرمة بالمملكة العربية السعودية : دراسة في جغرافية السكان / نادية عمر باعراقي ٠- رسالة (ماجستير) ٠- جدة : كلية الآداب للبنات ، ١٤١٠هـ.

١١٤- سلوك الفراغ والتخطيط الترويحي في المملكة العربية السعودية / عبدالمحسن عبدالله الحجي ٠- رسالة (دكتوراه) ٠- بريطانيا : جامعة اكستر ، ١٤١٠هـ.

١١٥- سهولة وصعوبة المقررات اللغوية في كتاب الجغرافيا للصف الأول المتوسط : دراسة تطبيقية على طلاب الصف الأول المتوسط بمدرسة شهر المتوسطة بمدينة الطائف / عبدالله سعد البدراتي ٠- رسالة (ماجستير) ٠- مكة المكرمة : جامعة أم القرى ، ١٤١٠هـ.

١١٦- صناعة الألبان ومنتجاتها في المملكة العربية السعودية : دراسة في الجغرافيا الاقتصادية / شريفة معيض القحطاني ٠- رسالة (ماجستير) ٠- الدمام : كلية الآداب للبنات ، ١٤١٢هـ.

١١٧- صيد الأسماك على الساحل الشرقي السعودي للبحر الأحمر : دراسة تطبيقية على المنطقة الواقعة بين رابغ والليث / عواطف شجاع الحارثي ٠- رسالة (ماجستير) ٠- مكة المكرمة : جامعة أم القرى ، ١٤١٢هـ.

١١٨- طرق كمية ودراسات سكانية / رشود محمد الخريف -  
رسالة (دكتوراه) - الولايات المتحدة الأمريكية : جامعة انديانا ،  
١٤٠٩هـ.

١١٩- عايد الثروة البترولية والتنمية الاقتصادية والاجتماعية في  
المنطقة الجنوبية / شاكر خلف الزايدى - رسالة (دكتوراه) -  
بريطانيا : جامعة اكستر ، ١٤٠٥هـ.

١٢٠- عوامل توسيع المراكز الحضرية في الولايات الأمريكية  
مقارنة مع بريطانيا والسعودية / عامر عبدالرحمن البيشي -  
رسالة (دكتوراه) - الولايات المتحدة الأمريكية : جامعة أوريجون ،  
١٤٠٩هـ.

١٢١- مدن المملكة العربية السعودية : دراسة مقارنة / بدر عادل  
الفقيه - رسالة (ماجستير) - الرياض : جامعة الملك سعود ،  
١٤٠١هـ.

١٢٢- مدينة الزلفي : دراسة في جغرافية المدن / بدر محمد الوحيد -  
رسالة (ماجستير) - الرياض : جامعة الإمام محمد بن سعود  
الإسلامية ، ١٤٠٩هـ.

١٢٣- مدينة المجمعة : دراسة في جغرافية العمران / محمد حمد  
الهدلق - رسالة (ماجستير) - الرياض : جامعة الإمام محمد  
ابن سعود الإسلامية ، ١٤٠٨هـ.



١٢٤- مدينة بريدة : دراسة في جغرافية العمران / محمد صالح  
الريدي - رسالة (ماجستير) - الرياض : جامعة الإمام محمد  
ابن سعود الإسلامية ، ١٤٠٢هـ.

١٢٥- مدينة عنيزة : دراسة في جغرافية العمران الحضري / هدى  
محمد العبدان - رسالة (ماجستير) - الدمام : كلية الآداب  
للبنات ، ١٤١٠هـ.

١٢٦- مدينة نواكشوط : دراسة في الجغرافيا الحضرية / محمد بياه  
ناصر - رسالة (ماجستير) - الرياض : جامعة الملك سعود ،  
١٤٠٤هـ.

١٢٧- مشاكل خرائط السكان في الدول النامية / محسن أحمد  
منصوري - رسالة (دكتوراه) - الولايات المتحدة الأمريكية :  
جامعة ميتشجان ، ١٤٠٤هـ.

١٢٨- مشاكل مواصلات مكة المكرمة في فترة غير الحج / زهير  
عبدالله مكي - رسالة (دكتوراه) - بريطانيا : جامعة درم ،  
١٤٠٨هـ.

١٢٩- مصادر المياه في منطقة حوض النفود الرسوبي / فوزان  
عبدالرحمن الفوزان - رسالة (ماجستير) - الرياض : جامعة  
الإمام محمد بن سعود الإسلامية ، ١٤٠٥هـ.

١٣٠- مصايغ المملكة العربية السعودية : دراسة في جغرافية  
السياحة / محمد عبدالرحمن الفارسي - رسالة (ماجستير) -

الرياض : جامعة الإمام محمد بن سعود الإسلامية ،  
١٤٠٨هـ.

١٣١- مظاهر تغير خصائص السكان في منطقة الباحة للفترة من  
١٣٩٤ - ١٤٠٢هـ / ١٩٧٤ - ١٩٨٢م : دراسة في جغرافية  
السكان / فاطمة عبدالعزيز الحمدان -٠ رسالة (دكتوراه) -٠  
الرياض : كلية الآداب للبنات ، ١٤١٢هـ.

١٣٢ - معوقات استخدام الطرق الحديثة لتدريس مادة الجغرافية  
للمرحلة الثانوية / صالح أحمد معوض -٠ رسالة (ماجستير) -٠  
مكة المكرمة : جامعة أم القرى ، ١٤١٠هـ.

١٣٣- مناخ شمال المملكة العربية السعودية : دراسة في الجغرافيا  
المناخية / هدى عبدالله العباد -٠ رسالة (ماجستير) -٠ الرياض :  
كلية الآداب للبنات ، ١٤١٣هـ.

١٣٤- مناخ غرب المملكة العربية السعودية / فرج مبارك المولد -٠  
رسالة (ماجستير) -٠ الرياض : جامعة الملك سعود ، ١٤٠٣هـ.

١٣٥- منطقة الأفلاج : دراسة في الجغرافيا الإقليمية / عبدالرحمن  
عبدالعزيز النشوان -٠ رسالة (ماجستير) -٠ الرياض : جامعة  
الإمام محمد بن سعود الإسلامية ، ١٤٠٧هـ.

١٣٦- منطقة الجنوب بالقصيم : دراسة في جغرافية العمران الريفي /  
أحمد محمد الشبعان -٠ رسالة (ماجستير) -٠ الرياض : جامعة  
الإمام محمد بن سعود الإسلامية ، ١٤١٣هـ.

١٣٧- منطقة الطائف : دراسة في الجغرافيا الإقليمية / عبدالرحمن الزامل السليم -٠ رسالة (ماجستير) -٠ الرياض : جامعة الإمام محمد بن سعود الإسلامية ، ١٤٠٣هـ.

١٣٨- منطقة المدينة المنورة : دراسة في الجغرافيا الإقليمية / عبدالعزيز محمد السويلم -٠ رسالة (ماجستير) -٠ الرياض : جامعة الإمام محمد بن سعود الإسلامية ، ١٤٠٩هـ.

١٣٩- منطقة جيزان : دراسة في الجغرافيا الإقليمية / علي شيبان عريشي -٠ رسالة (ماجستير) -٠ الرياض : جامعة الإمام محمد ابن سعود الإسلامية ، ١٤٠٢هـ.

١٤٠- منطقة حائل : دراسة في الجغرافيا الإقليمية / إبراهيم صالح الصغير -٠ رسالة (ماجستير) -٠ الرياض : جامعة الإمام محمد ابن سعود الإسلامية ، ١٤٠٥هـ.

١٤١- منطقة حائل : دراسة في الجغرافيا الزراعية / هدى منصور التركي -٠ رسالة (ماجستير) -٠ الرياض : كلية الآداب للبنات ، ١٤١٣هـ.

١٤٢- منطقة شقراء : دراسة في جغرافية المدن / فهد صالح الخريص -٠ رسالة (ماجستير) -٠ الرياض : جامعة الإمام محمد بن سعود الإسلامية ، ١٤٠٧هـ.

١٤٣- منطقة ضومة : دراسة جيومورفولوجية / أحمد مساعد الوشمي -٠ رسالة (ماجستير) -٠ الرياض : جامعة الإمام محمد ابن سعود الإسلامية ، ١٤٠٢هـ.

١٤٤- منطقة ينبع : دراسة في الجغرافية الاقتصادية / إبراهيم عبدالله  
الشعلان .- رسالة (ماجستير) .- الرياض : جامعة الإمام محمد  
ابن سعود ، ١٤١٠هـ.

١٤٥- موارد المياه في المنطقة الجنوبية الغربية من المملكة /  
محمد سعيد الطناح .- رسالة (ماجستير) .- الرياض : جامعة الإمام  
محمد بن سعود الإسلامية ، ١٤٠٦هـ.

١٤٦- مورفولوجية مكة المكرمة الاجتماعية : دراسة لتحديد  
المناطق الاقتصادية الاجتماعية / نزهة يقطان الجابري .- رسالة  
(ماجستير) .- مكة المكرمة : جامعة أم القرى ، ١٤١١هـ .

١٤٧- ميناء الملك عبدالعزيز بالدمام وعلاقته التجارية  
بمنطقة الظهير / رجاء عبدالحميد البريكان .- رسالة  
(ماجستير) .- الرياض : جامعة الملك سعود ، ١٤٠٧هـ.

١٤٨- ميناء ينبع وعلاقته بالظهير : دراسة جغرافية / فوزي عبدالله  
أورقنجي .- رسالة (ماجستير) .- الرياض : جامعة الملك سعود ،  
١٤٠٧هـ.

١٤٩- واحة القطيف : دراسة في الجغرافية الإقليمية / عبدالله عبدالعزيز  
الحميدي .- رسالة (ماجستير) .- الرياض : جامعة الملك سعود ،  
١٤٠٦هـ.

١٥٠- وفيات الأطفال الرضع في مدينة جدة : دراسة تحليلية في  
جغرافية السكان / فايدة كامل بوقري .- رسالة (ماجستير) .-  
جدة : جامعة الملك عبدالعزيز ، ١٤١٢هـ .

## الفصل الثالث

تحليل البيانات الإحصائية



يعد التطور في التعليم العالي من مظاهر التنمية البارزة في المملكة العربية السعودية حيث لا يقل أهمية عن القطاعات الإنتاجية المادية المتعددة . وسنحاول خلال هذا الفصل الأخير من الدليل حصر البيانات السابق عرضها في الفصلين السابقين من خلال تحويلها إلى أرقام لاستخلاص الحقائق والمؤشرات التي تبرز الخصائص المميزة لحملة الدرجات العلمية للماجستير والدكتوراه في تخصص الجغرافيا والجهات المانحة لها سواء من داخل المملكة العربية السعودية أو من خارجها. وسنعمد في هذا العرض الإحصائي على المعايير الستة التالية :-

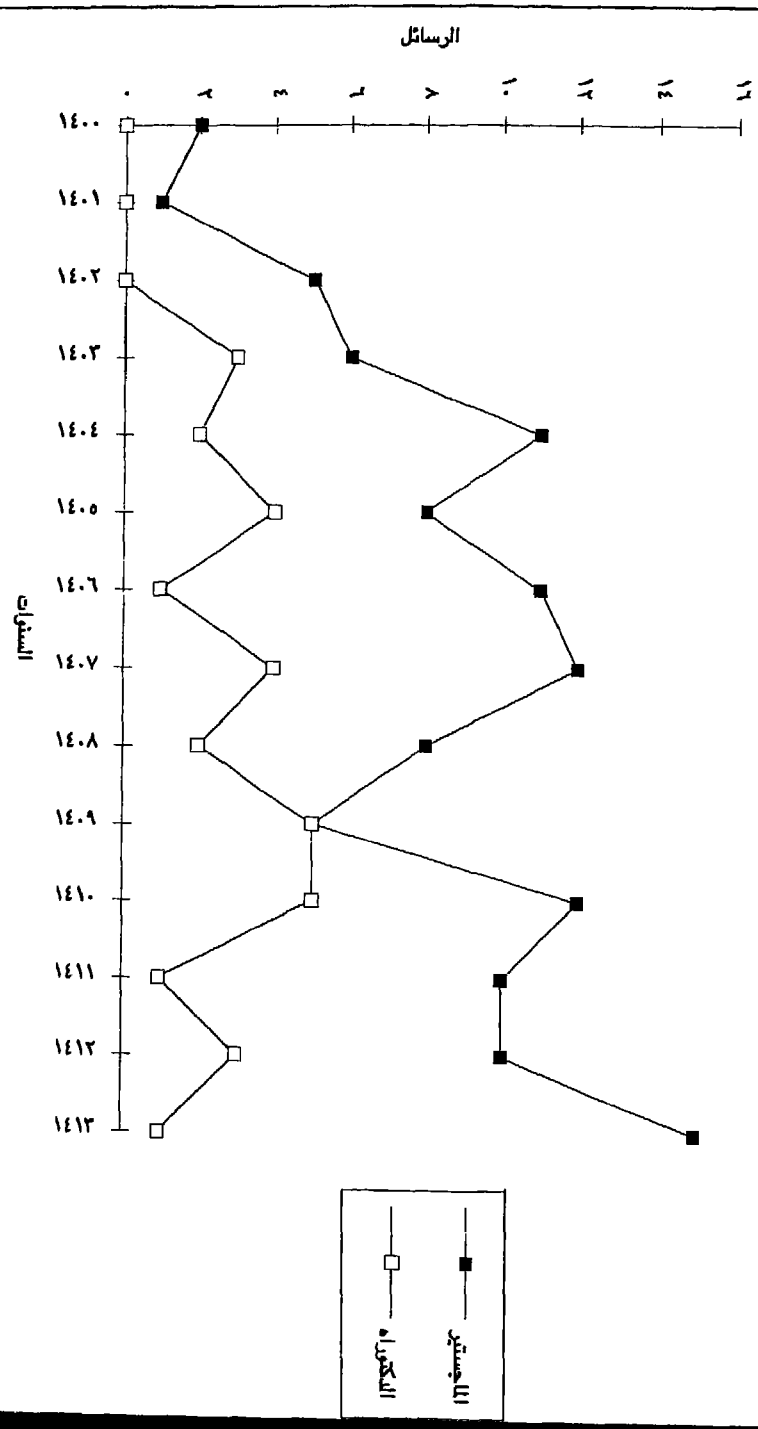
- تطور عدد رسائل الماجستير والدكتوراه المجازة خلال الفترة الممتدة بين عامي ١٤٠٠/١٤١٣هـ.
- تطور عدد رسائل الماجستير المجازة حسب الجنس خلال الفترة الممتدة بين عامي ١٤٠٠/١٤١٣هـ.
- تطور عدد رسائل الدكتوراه المجازة حسب الجنس خلال الفترة الممتدة بين عامي ١٤٠٠/١٤١٣هـ.
- تطور عدد رسائل الماجستير والدكتوراه المجازة وفقاً للجهة المانحة داخل المملكة خلال الفترة الممتدة بين عامي ١٤٠٠/١٤١٣هـ.
- تطور عدد رسائل الماجستير والدكتوراه المجازة من جامعات خارج المملكة خلال الفترة الممتدة بين عامي ١٤٠٠/١٤١٣هـ.
- تطور عدد رسائل الماجستير والدكتوراه المجازة وفقاً للتخصصات الرئيسية خلال الفترة الممتدة بين عامي ١٤٠٠/١٤١٣هـ.

**الجدول رقم ( ١ )**  
**تطور عدد رسائل الماجستير والدكتوراه المجازة خلال الفترة الممتدة**  
**بين عامي ١٤٠٠/١٤١٣هـ**

السنوات	رسائل الماجستير	رسائل الدكتوراه
١٤٠٠	٢	٠
١٤٠١	٢	٠
١٤٠٢	٥	٠
١٤٠٣	٦	٢
١٤٠٤	١١	٢
١٤٠٥	٨	٤
١٤٠٦	١١	١
١٤٠٧	١٢	٤
١٤٠٨	٨	٢
١٤٠٩	٥	٥
١٤١٠	١٢	٦
١٤١١	١٠	١
١٤١٢	١٠	٢
١٤١٣	١٦	١
<b>الإجمالي</b>	<b>١١٨</b>	<b>٣٢</b>



شكل رقم (١) تطور عدد رسائل الماجستير والدكتوراه المقدمة للدراسة العلمية بين عامي ١٤٠٠/١٤١٣ هـ



يتبين من تتبع أرقام الجداول رقم (١) والشكل رقم (١) أن عدد الرسائل العلمية المجازة في تخصص الجغرافيا خلال الفترة المحصورة بين عامي ١٤٠٠هـ - ١٤١٣هـ نحو ١٥٠ رسالة منها ١١٨ رسالة للماجستير بنسبة ٧٩٪ و ٣٢٪ رسالة للدكتوراة بنسبة ٢١٪ تقريباً.

ولم يتجاوز عدد رسائل الماجستير المجازة رسالتين عام ١٤٠٠هـ ، في حين بلغت ١٦ رسالة عام ١٤١٣ بنسبة زيادة مقدارها ٧٠٪ . وبلغ عدد رسائل الماجستير أقصاه خلال الأعوام ١٤٠٤ ، ١٤٠٦ ، ١٤٠٧ ، ١٤١٠هـ حين بلغ عددها ١١ ، ١١ ، ١٢ ، ١٢ على الترتيب ، بالإضافة إلى عام ١٤١٣هـ.

واقترنت الرسائل العلمية المجازة في تخصص الجغرافيا على درجة الماجستير خلال الأعوام ١٤٠٠ ، ١٤٠١ ، ١٤٠٢هـ حيث لم يبدأ الحصول على درجة الدكتوراه في الجغرافيا إلا عام ١٤٠٣هـ حين بلغت ثلاث رسائل علمية بنسبة ثلث الرسائل الممنوحة خلال نفس العام ، وهي بداية قوية بلا شك استمرت خلال الأعوام المذكورة في الجدول حتى بلغت أقصاها خلال العامين ١٤٠٩ ، ١٤١٠هـ حين بلغت ٥ ، ٦ رسائل علمية على الترتيب وبنسبة ٣٩.٣٪ من جملة الرسائل العلمية الجغرافية الممنوحة خلال العامين المذكورين .

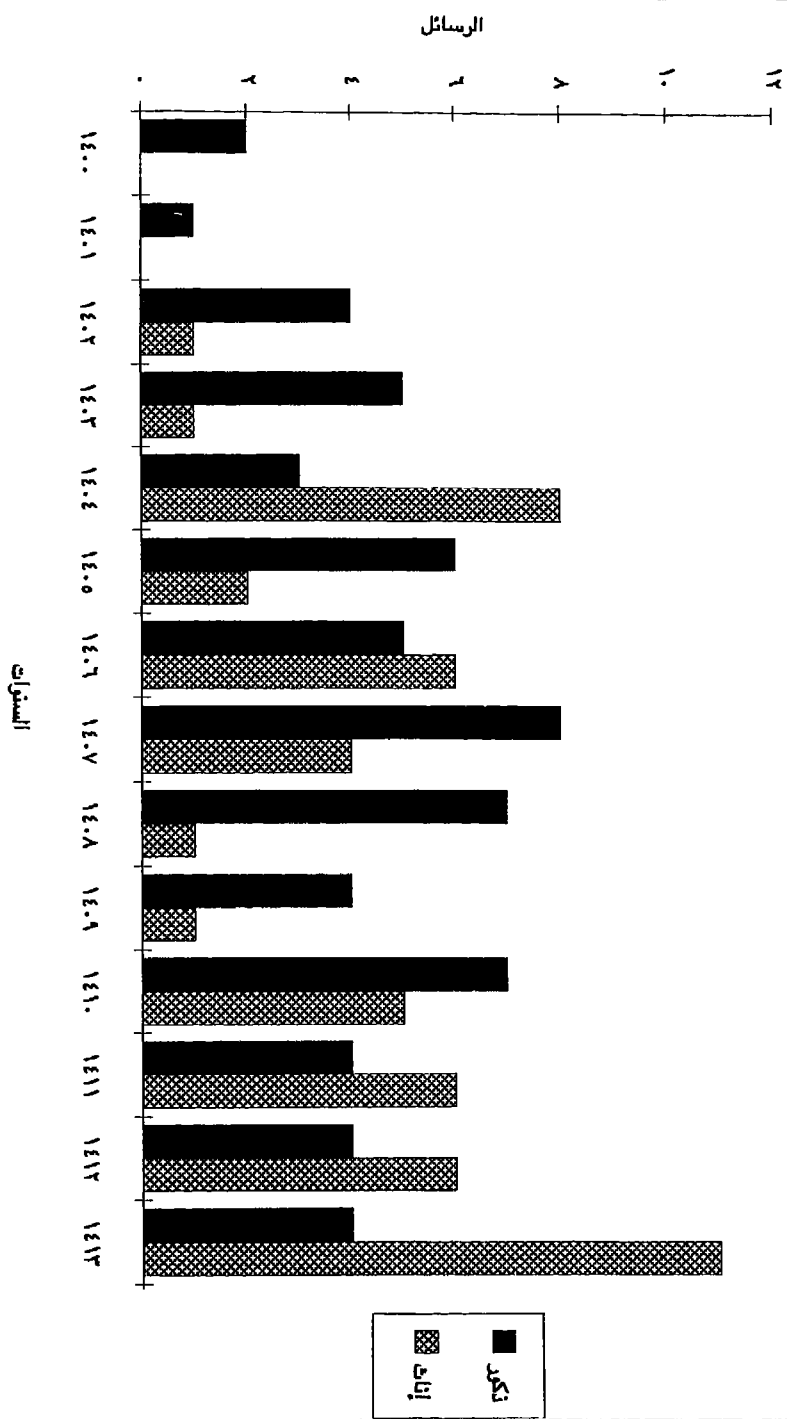
تظهر أرقام الجداول رقم (٢) والشكل رقم (٢) أن الإناث لم يبدأن الحصول على درجة الماجستير في الجغرافيا إلا مع بداية عام ١٤٠٢ حيث حصلت فتاة واحدة على درجة الماجستير وبنسبة ٢٥٪ من جملة الحاصلين على درجة الماجستير في العام نفسه .

وتفوق الذكور الحاصلون على درجة الماجستير على الإناث خلال العامين ١٤٠٢ ، ١٤٠٣هـ ، لتبدأ الإناث في العام التالي (١٤٠٤) في التفوق على

**الجدول رقم ( ٢ )**  
**تطور عدد رسائل الماجستير المجازة حسب الجنس خلال الفترة الممتدة**  
**بين عامي ١٤٠٠/١٤١٣ هـ**

السنوات	ذكور	إناث
١٤٠٠	٢	٠
١٤٠١	٢	٠
١٤٠٢	٤	١
١٤٠٣	٥	١
١٤٠٤	٣	٨
١٤٠٥	٦	٢
١٤٠٦	٥	٦
١٤٠٧	٨	٤
١٤٠٨	٧	١
١٤٠٩	٤	١
١٤١٠	٧	٥
١٤١١	٤	٦
١٤١٢	٤	٦
١٤١٣	٤	١٢
<b>الإجمالي</b>	<b>٦٥</b>	<b>٥٣</b>

شكل رقم (٢) تطور عدد رسائل الماكتيفيبر الخارج حسب الجنس خلال الفترة من ١٤٠٠م إلى ١٤١٣م



ذكور حيث بلغ عدد الحاصلات على الماجستير ثماني أُنثى بنسبة ٧٣٪ من  
حسنة الحاصلين على درجة الماجستير من الجنسين والبالغ عددهم ١١ .

وبدأت الإناث في التفوق على الذكور في الحصول على درجة الماجستير  
شكل واضح وكبير بدءاً من عام ١٤١١هـ حين بلغ عددهن ٦ إناث بنسبة ٦٠٪  
من جملة الحاصلين على الماجستير من الجنسين ، وهي نفس نسبة العام التالي  
(١٤١٢) في حين تضاعف تقريباً عدد الإناث الحاصلات على درجة الماجستير  
في الجغرافيا عام ١٤١٣هـ حين بلغ عددهن ١٢ فتاة وهو ما يعادل ٧٥٪ من  
جملة الحاصلين على الماجستير في الجغرافيا من الجنسين والبالغ عددهم ١٦  
خلال العام نفسه (١٤١٣) ، مما يبرز الدور الكبير للإناث في مرحلة  
الماجستير.

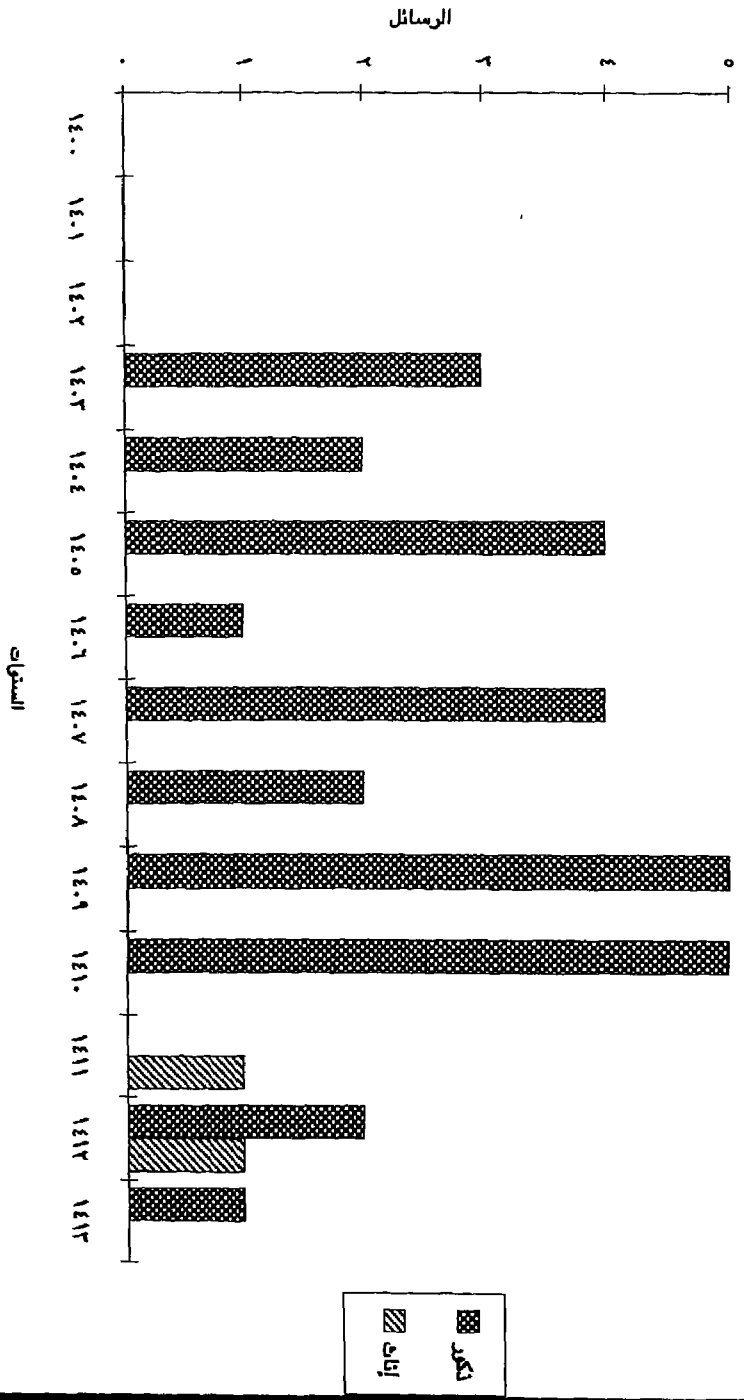
توضح أرقام الجدول رقم (٣) والشكل رقم (٣) أن نور الذكور في مجال  
تحصول على درجة الدكتوراه في الجغرافيا يفوق بكثير دور الإناث خلال الفترة  
نمتدة بين عامي ١٤٠٠ ، ١٤١٣هـ ، حيث بلغ عدد رسائل الدكتوراه المجازة  
للجنسين ٣٢ رسالة منها ٢٩ رسالة بنسبة ٩٠.٦٪ للذكور ، ثلاث رسائل  
بنسبة ٩.٤٪ للإناث .

واقترنت الأعمام التي حصلت خلالها الإناث على درجة الدكتوراه في  
الجغرافيا على ١٤١٠ ، ١٤١١ ، ١٤١٢هـ بمعدل رسالة دكتوراه واحدة في  
العام . إلا أنه بالرجوع إلى أرقام الجدول السابق رقم (٢) يمكن توقع تزايد  
عدد الإناث الحاصلات على درجة الدكتوراه - ممن سبق لهن الحصول على  
درجة الماجستير- خلال السنوات القليلة القادمة إن شاء الله تعالى

**الجدول رقم ( ٢ )**  
**تطور عدد رسائل الدكتوراه المجازة حسب الجنس خلال الفترة الممتدة**  
**بين عامي ١٤٠٠/١٤١٣ هـ**

السنوات	ذكور	إناث
١٤٠٠	٠	٠
١٤٠١	٠	٠
١٤٠٢	٠	٠
١٤٠٣	٣	٠
١٤٠٤	٢	٠
١٤٠٥	٤	٠
١٤٠٦	١	٠
١٤٠٧	٤	٠
١٤٠٨	٢	٠
١٤٠٩	٥	٠
١٤١٠	٥	١
١٤١١	٠	١
١٤١٢	٢	١
١٤١٣	١	٠
<b>الإجمالي</b>	<b>٢٩</b>	<b>٢</b>

مكشوف رقم (٤) تطویر سند رسائل الكونانیة الخازنة بحسب الخیابان لجلال القلیة المذمومة فی تاریخ ١٤٠٠/١٢/١٣



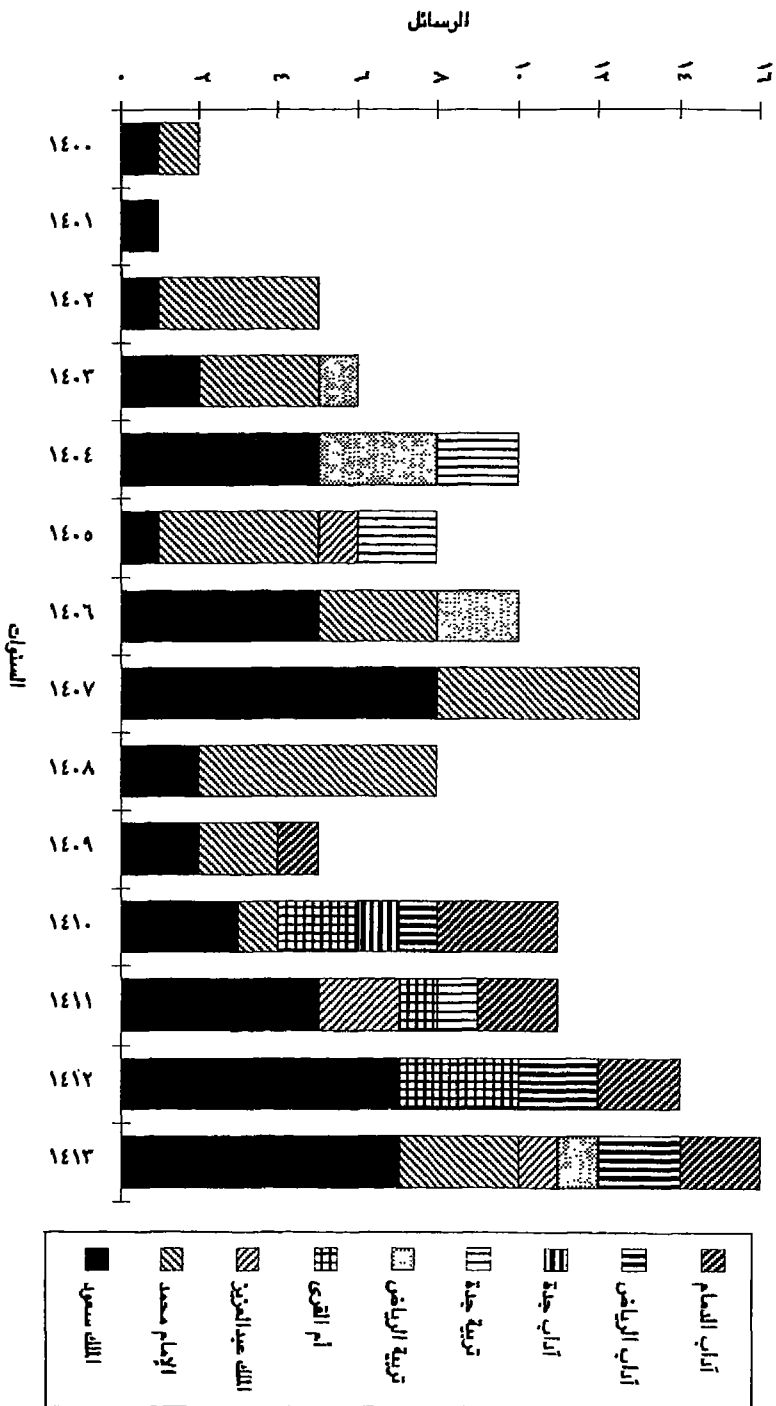
الجدول رقم ( ٤ )

تطور عدد رسائل الماجستير والدكتوراه المجازة وفقاً للجهة المانحة داخل المملكة خلال الفترة الممتدة بين عامي ١٤٠٠/١٤١٣ هـ

السنة	الملك سعود	الإمام محمد	الملك عبدالعزيز	أم القرى	تربية الرياض	تربية جدة	آداب جدة	آداب الرياض	آداب الدمام
١٤٠٠	١	١	٠	٠	٠	٠	٠	٠	٠
١٤٠١	١	٠	٠	٠	٠	٠	٠	٠	٠
١٤٠٢	١	٤	٠	٠	٠	٠	٠	٠	٠
١٤٠٣	٢	٣	٠	٠	١	٠	٠	٠	٠
١٤٠٤	٥	٠	٠	٠	٣	٢	٠	٠	٠
١٤٠٥	١	٤	١	٠	٠	٢	٠	٠	٠
١٤٠٦	٥	٣	٠	٠	٢	٠	٠	٠	٠
١٤٠٧	٨	٥	٠	٠	٠	٠	٠	٠	٠
١٤٠٨	٢	٦	٠	٠	٠	٠	٠	٠	٠
١٤٠٩	٢	٢	٠	٠	٠	٠	٠	٠	١
١٤١٠	٣	١	٠	٢	١	٠	١	١	٣
١٤١١	٥	٠	٢	١	٠	١	٠	٠	٢
١٤١٢	٧	٠	٠	٣	٠	٠	٠	٢	٢
١٤١٣	٧	٣	١	٠	١	٠	٠	٣	٢
الإجمالي	٥٠	٣٢	٤	٦	٨	٥	١	٦	١٠



مكتون رقم (٤) تطور عدد رسائل المكتبة الإلكترونية المكتوبة خلال الفترة بين عامي ١٤٠٠/١٤٠١م - ١٤١٤/١٤١٥م



تبرز أرقام الجداول رقم (٤) والشكل رقم (٤) تصدر جامعة الملك سعود للمؤسسات الجامعية المانحة لرسائل الماجستير والدكتوراه في الجغرافيا من حيث السبق والاستمرارية حيث منحت أول درجة علمية عام ١٤٠٠هـ واستمرت منذ العام المذكور في منح درجات الماجستير والدكتوراه في الجغرافيا بدون انقطاع ، وبلغ عدد الرسائل أقصاه خلال الأعوام ١٤٠٧ ، ١٤١٢ ، ١٤١٣هـ حين بلغ ٨ ، ٧ ، ٧ رسائل على الترتيب .

وتشارك جامعة الإمام جامعة الملك سعود في منحها لدرجات الماجستير والدكتوراه في الجغرافيا منذ عام ١٤٠٠ وإن كانت هناك سنوات لم تمنح درجات خلالها -عكس الوضع بالنسبة لجامعة الملك سعود- كما في الأعوام ١٤٠١ ، ١٤٠٤ ، ١٤١١ ، ١٤١٢هـ .

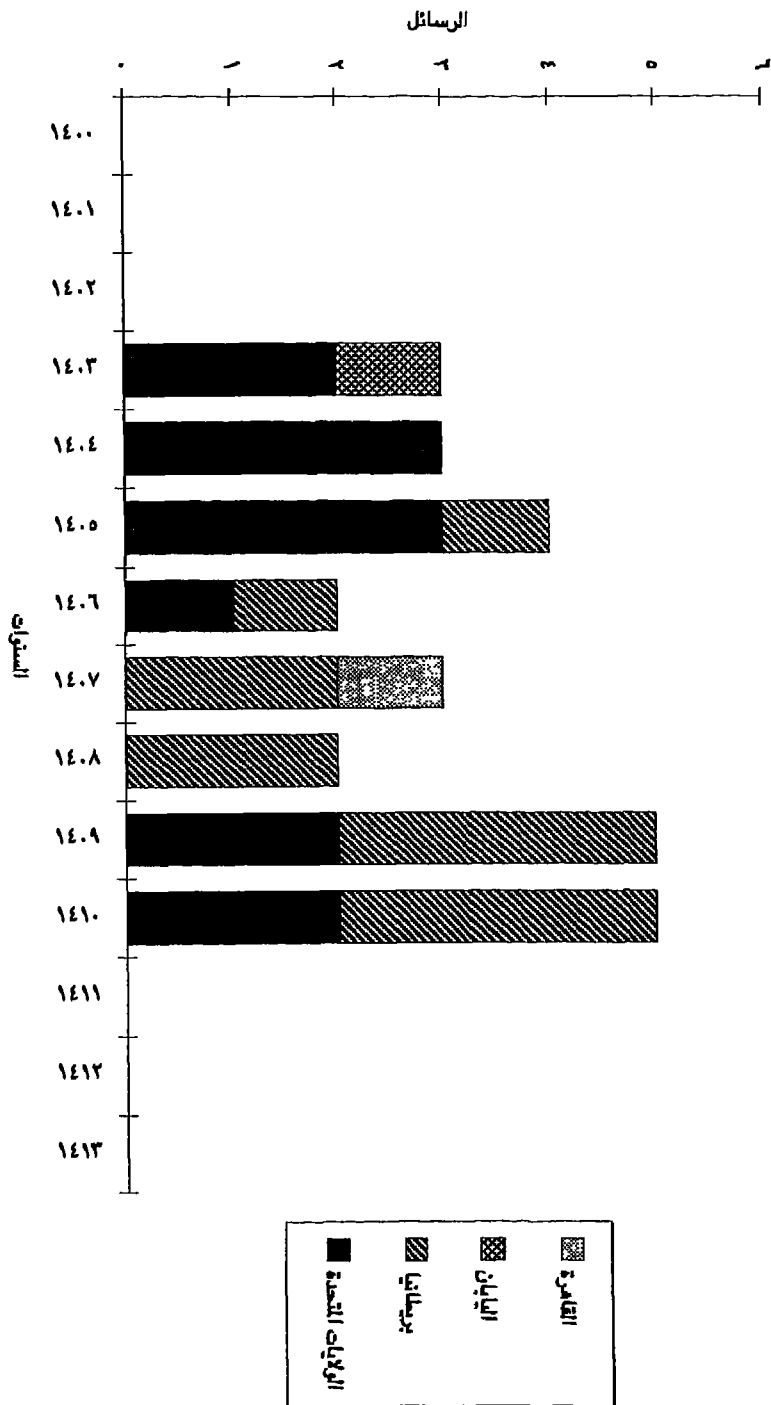
وتصدر جامعة الملك سعود أيضاً المؤسسات الجامعية المانحة لدرجات الماجستير والدكتوراه حيث منحت خلال الفترة قيد الدراسة حوالي ٥٠ رسالة وهو ما يعادل ٤١٪ من جملة الرسائل الممنوحة من قبل كافة المؤسسات الجامعية والبالغ عددها ١٢٢ رسالة ، تليها جامعة الإمام محمد بن سعود الإسلامية في المركز الثاني (٣٢ رسالة بنسبة ٢٦.٢٪) ، ثم كلية الآداب للبنات بالدمام في المركز الثالث (عشر رسائل بنسبة ٨.٢٪) ، فكلية التربية بالرياض (٨ رسائل بنسبة ٦.٥٪) ، وتأتي بعد ذلك جامعة أم القرى (٦ رسائل بنسبة ٤.٩٪) ، ثم تأتي المؤسسات الجامعية الموضحة في الجدول والتي يأتي في مؤخرتها آداب جدة (رسالة واحدة فقط).

الجدول رقم ( ٥ )

تطور عدد رسائل الماجستير والدكتوراه المجازة وفقاً للجنة المانحة داخل المملكة خلال الفترة الممتدة بين عامي ١٤٠٠/١٤١٣هـ

السنوات	الولايات المتحدة	بريطانيا	اليابان	مصر
١٤٠٠	٠	٠	٠	٠
١٤٠١	٠	٠	٠	١
١٤٠٢	٠	٠	٠	٠
١٤٠٣	٢	٠	١	٠
١٤٠٤	٣	٠	٠	٠
١٤٠٥	٣	١	٠	٠
١٤٠٦	١	١	٠	٠
١٤٠٧	٠	٢	٠	١
١٤٠٨	٠	٢	٠	٠
١٤٠٩	٢	٣	٠	٠
١٤١٠	٢	٣	٠	٠
١٤١١	٠	٠	٠	٠
١٤١٢	٠	٠	٠	٠
١٤١٣	٠	٠	٠	٠
الإجمالي	١٣	١٢	١	٢

مركز المعلومات (هـ) تطور عدد الرسائل الخارجة من جامعات المملكة خلال الفترة الممتدة بين عامي ١٤١٣/١٤٠٠م



تبين أرقام الجدول رقم (٥) والشكل رقم (٥) أن مصر هي أول دولة يحصل باحث سعودي على درجة الماجستير أو الدكتوراه في الجغرافيا من إحدى جامعاتها وكان ذلك عام ١٤٠١ ، وبعد عامين أي عام ١٤٠٢ حصل ثلاثة باحثين من السعودية على درجة الماجستير أو الدكتوراه من الولايات المتحدة الأمريكية (عدد ٢ رسالة) واليابان (رسالة واحدة)، في حين حصل أول باحث سعودي على درجة علمية من إحدى الجامعات البريطانية عام ١٤٠٥ هـ .

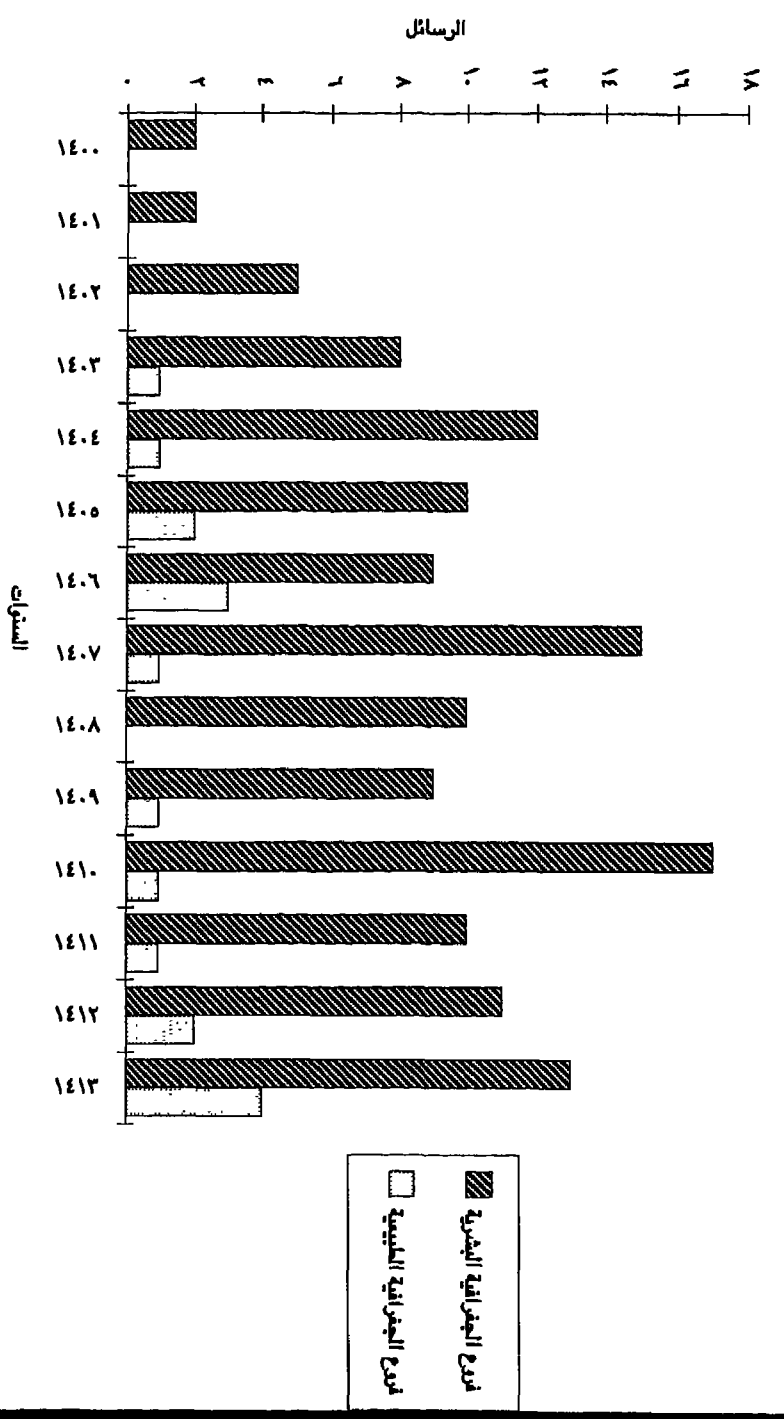
وتصدر الولايات المتحدة الأمريكية الدول الأجنبية التي حصل منها باحثون من المملكة العربية السعودية على درجة الماجستير أو الدكتوراه من حيث العدد، إذ بلغ عدد الرسائل المجازة للسعوديين من جامعاتها ١٣ رسالة وهو ما يكون ٤٦,٤٪ من جملة رسائل الماجستير والدكتوراه في الجغرافيا والمجازة للسعوديين من جامعات أجنبية ، تليها بريطانيا (١٢ رسالة بنسبة ٢٠,٩٪) ثم مصر (عدد ٢ رسالة بنسبة ٧,١٪) وأخيراً اليابان (رسالة واحدة).

تؤكد أرقام الجدول رقم (٦) والشكل رقم (٦) أن الجغرافيا البشرية أكثر جذباً للباحثين السعوديين من الجغرافيا الطبيعية . فقد بلغ عدد رسائل الماجستير والدكتوراه المجازة في فروعها المختلفة وخاصة جغرافية العمران وجغرافية السكان والجغرافيا الاقتصادية ١٣٣ رسالة، وهو ما يوازي ٨٨,٧٪ من جملة رسائل الماجستير والدكتوراه المجازة للسعوديين والبالغ عددها ١٥٠ رسالة ، في حين لم يتجاوز عدد رسائل الماجستير والدكتوراه الممنوحة في فروع الجغرافيا الطبيعية ١٧ رسالة بنسبة ١١,٣٪ من الإجمالي ، وبلغ عدد

**الجدول رقم ( ٦ )**  
**تطور عدد رسائل الماجستير والدكتوراه المجازة وفقاً للتخصصات الرئيسة**  
**بين عامي ١٤٠٠/١٤١٣هـ**

السنوات	فروع الجغرافية البشرية	فروع الجغرافية الطبيعية
١٤٠٠	٢	٠
١٤٠١	٢	٠
١٤٠٢	٥	٠
١٤٠٣	٨	١
١٤٠٤	١٢	١
١٤٠٥	١٠	٢
١٤٠٦	٩	٣
١٤٠٧	١٥	١
١٤٠٨	١٠	٠
١٤٠٩	٩	١
١٤١٠	١٧	١
١٤١١	١٠	١
١٤١٢	١١	٢
١٤١٣	١٣	٤
<b>الإجمالي</b>	<b>١٣٣</b>	<b>١٧</b>

شكل رقم (٦) تطور عدد رسائل الماجستير والدكتوراه وفقا للتخصصات الرئيسية خلال الفترة الممتدة بين عامي ١٤٠٠/١٤١٣م



رسائل الماجستير والدكتوراه الممنوحة في فروع الجغرافيا البشرية أقصاه  
خلال الأعوام ١٤١٠ ، ١٤١٣ ، ١٤٠٤ هـ حين بلغ ١٧ ، ١٣ ، ١٢ رسالة على  
الترتيب .

وتعد فروع الجغرافيا البشرية أسبق المجالات الجغرافية التي طرقها  
الباحثون في المملكة العربية السعودية حيث بدئ في الحصول على درجات  
الماجستير والدكتوراه المتخصصة فيها منذ عام ١٤٠٠ هـ في حين لم تمنح أول  
درجة للماجستير والدكتوراه في أحد فروع الجغرافيا الطبيعية إلا عام ١٤٠٣ هـ  
. وبلغ عدد الرسائل المجازة في فروع الجغرافيا الطبيعية أقصاه عام ١٤١٣ هـ  
حين بلغ أربع رسائل وهو ما يعادل ٢٣.٥٪ من جملة الرسائل المجازة في فروع  
الجغرافيا الطبيعية والبالغة ١٧ رسالة خلال الفترة الممتدة بين عامي ١٤٠٣ ،  
١٤١٣ هـ مما يوضح الاهتمام بهذه التخصصات خلال السنوات الأخيرة إما  
بتوجيه من الجامعات السعودية أو بدافع شخصي من الباحثين.



## الخاتمة

وفي الختام ، أرجو أن أكون قد حققت ماهدفت إليه من خدمة العلم وأمله، وأمل من كل من لاحظ خطأً بالبيانات أو لم يرد لرسالته ذكر، الاتصال بنا لعمل التعديلات اللازمة تقادياً لما قد يسقط سهواً وعن غير قصد تمهيداً لإضافتها خلال الطبعات القادمة إن شاء الله تعالى.

كما أود الإشارة إلى المراجع التي اعتمدت عليها في جمع البيانات وهي: دليل حصر الكفاءات العلمية السعودية من حملة الماجستير والدكتوراه الذي أصدرته وزارة التعليم العالي في عدده الثاني ١٤١٢هـ ، دليل الرسائل الجامعية في المملكة العربية السعودية الذي أصدره مركز الملك فيصل للبحوث والدراسات الإسلامية في الطبعة الأولى ١٤١٠هـ ، بالإضافة إلى الاستقصاءات الشخصية ، والمكالمات الهاتفية ، والمطبوعات الخاصة التي زودني بها مركز الملك فيصل للرسائل الجديدة التي تمت مناقشتها حتى عام ١٤١٢هـ.

والله ولي التوفيق